

Vám- és Pénzügyőrség



Kitöltési útmutató 1.1 Verzió

Az ABeV PMT08 számú 1.1 verzió számú nyomtatvány használatához

2009.11.02-től alkalmazandó!

”A pénzmosás és a terrorizmus finanszírozása megelőzéséről és megakadályozásáról szóló 2007. évi CXXXVI. törvény 23. §-ában meghatározott bejelentési kötelezettség teljesítése érdekében.” című PMT08 számú nyomtatvány számítógéppel történő kitöltéséhez

A Kitöltési útmutató, valamint a bejelentésre vonatkozó további információ az alábbi oldalon érhető el:

<http://vam.gov.hu/pio>

1 Bevezetés

2007. december 15-én hatályba lépett a pénzmosás és a terrorizmus finanszírozása megelőzéséről és megakadályozásáról szóló 2007. évi CXXXVI. törvény (továbbiakban: Pmt.), amely pénzügyi információs egységként működő hatóságként a vámhatóság külön jogszabályban meghatározott szervezeti egységét jelölte meg. E külön jogszabály a Vám- és Pénzügyőrség szervezetéről, valamint egyes szervek kijelöléséről szóló 314/2006. (XII. 23.) Korm. rendelet, amelynek a 7. § e) pontja alapján a Vám- és Pénzügyőrség Központi Bűnüldözési Parancsnokságának a feladata és hatásköre a Pmt. által a pénzügyi információs egységként működő hatóság részére meghatározott feladatok ellátása.

A fentiek szerint kapott felhatalmazás alapján a 123/2007. (XII.28.) VPOP utasítás a Vám- és Pénzügyőrség Központi Bűnüldözési Parancsnokságán létrehozott Pénzügyi Információs Osztályt (továbbiakban: PIO) nevesítette a pénzügyi információs egységként működő hatóság nem nyomozó hatósági feladatainak az ellátására.

A Pmt. a hatálya alá tartozó szolgáltatók (továbbiakban: szolgáltatók) számára kötelezettséggént írja elő, hogy ügyfél-átvilágítás keretén belül valamennyi ügyfelük adatait azonosításra alkalmas módon rögzítsék. Az ügyfél-átvilágítási kötelezettségen túl a Pmt. 2008. december 15-től arra is kötelezi a szolgáltatókat, hogy pénzmosásra, vagy terrorizmus finanszírozására utaló adat, tény, körülmény felmerülése esetén erről az ügyfél-átvilágítása során rögzített adatokat és a pénzmosásra vagy terrorizmus finanszírozására utaló adatot, tényt, körülményt **védelemmel ellátott elektronikus üzenet** formájában küldjék meg a PIO-nak. A bejelentés beérkezéséről a PIO-nak elektronikusan visszaigazolást kell küldenie a bejelentő részére.

Jelen Kitöltési útmutató a Pmt. által meghatározott bejelentési kötelezettség teljesítéséhez nyújt segítséget.

A kitöltési útmutató, valamint az abban említett nyomtatványok mindenkor hatályos változata letölthető az alábbi weboldalról:
<http://vam.gov.hu/enyomtatvany/index.html>

2 Tartalomjegyzék

1	Bevezetés	2
2	Tartalomjegyzék.....	3
3	Változások.....	5
3.1	Verziók.....	5
3.2	ABeV-nyomtatvány	5
3.3	Egyéb	6
3.4	Kitöltési útmutató.....	6
4	Jogszabályi háttér.....	8
4.1	Adatvédelem	8
5	Technikai előfeltételek.....	9
5.1	Ügyfélkapu.....	9
5.2	ABeV keretprogram letöltése.....	9
5.3	Java környezet telepítése.....	10
5.4	PMT08 nyomtatvány letöltése	10
5.5	Acrobat Reader telepítése	10
6	Bejelentési kötelezettség ABeV-vel.....	11
6.1	Általános tulajdonságok.....	11
6.1.1	Verziószám.....	11
6.1.2	Laptípusok.....	11
6.1.3	Mezőszínek	12
6.1.4	Adatok másolása/beillesztés	12
6.2	A „Bejelentés adatai” adatlap	12
6.2.1	A Bejelentés alapadatai – 1/A Bejelentés lap	13
6.2.2	Bejelentő szolgáltató adatai	15
6.2.3	Kijelölt személy adatai – 1/B) Bejelentés lap	16
6.2.4	Észlelő szervezeti egység adatai	17
6.2.5	Kapcsolódó bejelentések.....	17
6.3	Az „Ügyfél” adatlap – 2) Ügyfél lap	17
6.4	Az „Ügyfélhez kapcsolódó személyek” adatlap – 3) Ügyfélhez kapcsolódó személyek lap 20	
6.4.1	Kézbesítési megbízott	21
6.4.2	Tényleges tulajdonos.....	21
6.5	Az „Egyéb szereplő” adatlap – 4) Egyéb szereplő lap.....	22
6.6	Az „Üzleti kapcsolat” adatlap – 5) Üzleti kapcsolat lap.....	22
6.7	Az „Ügyleti megbízások” adatlap – 6) Ügyleti megbízások lap	23
6.8	A „Számlák” adatlap – 7) Számlák lap.....	25
6.9	Csatolt állományok	26
7	Bejelentési kötelezettség teljesítése XML-lel.....	27
7.1	Egyszerűsített ABeV	27
7.2	Közvetlen kapcsolat	27
8	ABEV-műveletek.....	27
8.1	Új nyomtatvány.....	27
8.2	Megnyitás.....	27
8.3	Mentés.....	29
8.4	Minta űrlap készítése	29
8.5	ABEV nyomtatvány küldése szervezeten belül	30
8.6	ABeV-ellenőrzés.....	31
8.7	ABeV előkészítése küldésre.....	32
8.8	Nyomtatás	34
8.9	ABeV feltöltése az Ügyfélkapura	35

8.10	Többszörös feltöltés	37
9	A bejelentések feldolgozása.....	37
9.1	Ügyfélkapu visszaigazolás	38
9.2	PIO-visszaigazolás	39
9.2.1	Robotzsaru oldali ellenőrzések	40
9.3	Hibaiüzenet	40
10	Hibajelentés, kérdések, észrevételek.....	41
10.1	Informatikai jellegű kérdések.....	41
10.2	Szakmai kérdések.....	42
10.3	Vegyes kérdések	42
10.4	Visszaigazolás elmaradása.....	42
11	Katasztrófa-terv.....	42
12	Mellékletek.....	44
12.1	ABeV nyomtatvány.....	44
12.2	Devizakódok 2008. november 13-i listája	51
12.3	Országkódok (ISO 3166-1) 2009. május 14-i listája	52
12.4	Rövidítések.....	58
12.5	A PIO kapcsolattartási adatai	58

3 Változások

3.1 Verziók

Verzió	Kiadás indoka	Kiadás dátuma
1.1	Az 1.0-s verzión több változtatás vált szükségessé egyrészt adatvédelmi okok miatt, másrészt a kitöltést és a bejelentés teljesítését megkönnyítendő. Az 1.0-s verzió továbbra is használható, az ezen verzióval korábban tapasztalt hibák azonban az új verzióval kiküszöbölhetővé váltak.	2009. július 1.
1.0	A pénzmosás és a terrorizmus finanszírozása megelőzéséről és megakadályozásáról szóló 2007. évi CXXXVI. törvény	2008. december 15.

3.2 ABeV-nyomtatvány

Verzió	Módosítás
1.1	A nyomtatvány verziószáma az 1/A Bejelentés lapon (kezdőlap) a jobb felső sarokban látható.
1.1	A tényállás mezőbe maximálisan 4000 karakter írható be.
1.1	Az 1A lapon, a Bejelentés időpontjánál változatlanul az óra, perc kitöltése kötelező. Az ABeV ellenőrzést végez, a teljes időpont megadása szükséges 4 karakteren, pl.1600. Hasonlóan az Észlelés időpontjánál, ez viszont nem kötelező rovat. A nyomtatvány mentése csak az iktatószám (<i>A bejelentőnél alkalmazott bejelentés azonosító szám</i>) megadását követően lehetséges, az adatokat tartalmazó fájl neve ugyanis tartalmazza ezen mező tartalmát.
1.1	A tényleges tulajdonos bejelölése esetén a Pmt. alapján csak a következő adatokat kell rögzíteni a 3. számú Ügyfélhez kapcsolódó személyek lapon: - név, - lakcím, - állampolgárság. Technikai okok miatt ez nem érinti az azonosító okmány mező – kötelező kitöltést jelző – kék színét. A mező színe a szerepkör bejelölésétől függetlenül kék marad, de természetes személy esetén a mezőt nem kell kitölteni. Tényleges tulajdonos szerepkör bejelölése esetén a személy csak természetes személy lehet.
1.1	Az "Ügyleti megbízások" lapon a "Művelet" mező kitöltése kötelező.
1.1	Az „Ügyleti megbízások” adatlapon nem kötelező az időpontnál az óra, perc kitöltése. Viszont ha kitöltésre kerül, a teljes időpont megadása szükséges 4 karakteren, pl.1600
1.1	A Számlák lapon a devizanem mező kitöltése nem kötelező.
1.1	A 3A lapon (az ügyfélhez kapcsolódó személyek) kézbesítési megbízott Pmt. 7. § (3) bekezdése szerinti 2 mező a kötelezően kitöltendő, a többi kitölthető rovat: <ul style="list-style-type: none"> • Természetes személy esetén: név, lakcím (állandó lakóhely) • Jogi személy esetén: név, székhely

3.3 Egyéb

Verzió	Módosítás
1.1	Amennyiben egy fájl már feltöltésre került az Ügyfélkapun, és a bejelentést a PIO befogadta (PIO-visszaigazolás) akkor az azonos nevű fájl ismételt feltöltése esetén a PIO hibaüzenetet (Hibaüzenet) küld.
1.1	PIO-XSD (penzmosas_bejelento_teljes_v1_0.xsd) módosítása. Új fájl: penzmosas_bejelento_teljes_v1_0_3.xsd
1.1	Dinamikus lapok kezelése: A PIO nyomtatvány 3-7. oldalainak dinamikus lapjainak használata esetén az első kitöltése után azonnali ellenőrzést kell a felhasználónak végezni, továbbiakban ez új laponként szükséges, az adott lap utolsó rovatának elhagyásakor, annak érdekében, hogy a lapok megfelelő ellenőrzése megtörténjen.
1.1	A válaszüzenetek 30 napig kerülnek tárolásra a Beérkezett dokumentumok között. Az Ügyfélkapun lehetőség van a beérkezett üzenetek Tartóstárba való áthelyezésére is.

3.4 Kitöltési útmutató

Verzió	Érintett fejezet	Módosítás
1.1	Verziószám	A nyomtatvány verziószáma az 1/A Bejelentés lapon (kezdőlap) a jobb felső sarokban látható.
1.1	A bejelentések feldolgozása	Az adatok kezelése az adatvédelmi jogszabályok, valamint a Pmt. előírásai szerint történik. Az Ügyfélkapura feltöltött állományok titkosítottak, azokat csak a Vám- és Pénzügyőrség tudja kititkosítani.
1.1	A bejelentések feldolgozása	A válaszüzenetek 30 napig kerülnek tárolásra a Beérkezett dokumentumok között. Az Ügyfélkapun lehetőség van a beérkezett üzenetek Tartóstárba való áthelyezésére is.
1.1	Laptípusok	A dinamikus lapok használatával laponkénti ellenőrzés szükséges
1.1	A Bejelentés alapadatai – 1/A Bejelentés lap	<i>Tényállás:</i> Ebbe a szöveges mezőbe a pénzmosásra utaló adat, tény, körülmény részletes leírása kerül. A mezőbe maximálisan 4000 karakter írható be. (Kitöltése kötelező). <i>Megjegyzés:</i> korábban maximum 620 karakter volt beírható. Bejelentés időpontját 4 karakteren kötelező megadni, pl.1600. Hasonló az Észlelés időpontja, ez viszont nem kötelező rovat.
1.1	Bejelentő szolgáltató adatai Az „Ügyfél” adatlap – 2) Ügyfél lap	Az országkódok elérhetők a következő oldalon: http://www.iso.org/iso/country_codes/iso_3166_code_lists/english_country_names_and_code_elements.htm <i>Megjegyzés:</i> A korábban megadott oldalon az országkódok naprakész frissítése nem volt biztosított.
1.1	Ügyfélhez kapcsolódó személyek	Kézbesítési megbízott esetén 2 mezőt kell kötelezően megadni, míg tényleges tulajdonos esetén 3-at.
1.1	Az „Ügyleti megbízások” adatlap – 6) Ügyleti megbízások lap	<i>Műveletek:</i> A bejelentett ügyleti megbízások típusát kell kiválasztani egy legördülő listából. (Kitöltése kötelező). <i>Megjegyzés:</i> A mező kitöltése eddig is kötelező volt, de azt az ABeV nem ellenőrizte. Az időpont óra és perc rovata nem kötelező, ha meg van adva, akkor 4 karakteren kötelező

Vám- és Pénzügyőrség

		megadni, pl.1600.
1.1	Számlák	Devizanem nem kötelező mező
1.1	Többszörös feltöltés	Amennyiben egy fájl már feltöltésre került az Ügyfélkapun, és a bejelentést a PIO befogadta (PIO-visszaigazolás) akkor az azonos nevű fájl ismételt feltöltése esetén a PIO hibáüzenetet (Hibáüzenet) küld.
1.1	Rzs oldali ellenőrzések	A Robotzsaru oldali ellenőrzésekre azért van szükség, mert az ABEV nem tud minden adatot ellenőrizni.

4 Jogszályi háttér

A 2008. december 15.-ig hatályos Pmt. 44. §-a (2008. december 15-e után a 23. § (3) bekezdése, illetve a 24. § (2) bekezdése) szerint 2008. december 15-ét követően a szolgáltatók pénzmosásra, vagy terrorizmus finanszírozására utaló adat, tény, körülmény felmerülése esetén **csak és kizárólag védelemmel ellátott elektronikus üzenet formájában tehetnek eleget a bejelentési kötelezettségüknek.**

A védelemmel ellátott elektronikus üzenet beküldése jelen ABeV PMT08 számú kitöltő program használatával, illetve a szűkített adattartalmú ABeV PMT08 és a megfelelő XML állomány csatolásával teljesíthető.

Pénzmosásra vagy terrorizmus finanszírozására utaló adat, tény, körülmény felmerülése esetén a szolgáltató részéről a kijelölt személy köteles haladéktalanul bejelentést tenni. A bejelentésnek tartalmaznia kell

- a) a szolgáltató által a Pmt. 7-9. § alapján rögzített adatokat, és
- b) a pénzmosásra vagy a terrorizmus finanszírozására utaló adat, tény vagy körülmény ismertetését.

A fentiek alapján kerültek meghatározásra a PMT08 kitöltő program űrlapjain a kötelezően kitöltendő mezők.

4.1 Adatvédelem

Akár az ABeV űrlapon, akár XML-ben történő bejelentési kötelezettség teljesítése esetén csak a – Pmt. alapján kialakított – űrlapon lévő mezőnevekben szereplő személyes adatokat szabad rögzíteni. TILOS további olyan személyes adat rögzítése, amely nem került nevesítésre az űrlapon!

5 Technikai előfeltételek

5.1 Ügyfélkapu

Az elektronikus bejelentésre szolgáló PMT08 nyomtatványt csak és kizárólag az ügyfélkapun **véglegesen** regisztrált alanyok tudják használni. **A regisztráció véglegesítésének feltétele a személyes megjelenés az Okmányirodánál.**

Ügyfélkapu: <http://www.magyarorszag.hu/ugyfelkapu/regisztracio>

Egyéb információk: <http://www.magyarorszag.hu/segitseg/ugyfelkapu>

A www.magyarorszag.hu portálon a

<https://www.magyarorszag.hu/allampolgar/szolgáltatások/feltoltes> oldalon bejelentkező személynek azonosnak kell lenni azzal, aki az Ügyfélkapun regisztrált (Pmt-ben meghatározott kijelölt személy).

Az elektronikus nyomtatványt csak számítógéppel lehet kitölteni, és csak elektronikusan, az ABeV rendszeren keresztül lehet beküldeni!

5.2 ABeV keretprogram letöltése

Az ABEV teljes körű telepítéséhez az adott munkaállomáson *rendszergazdai jogosultság* szükséges. Az ABeV-et a munkaállomás C:\Program Files\ mappába kell telepíteni, hálózati meghajtóra történő telepítésnél az alkalmazás működése során hibák léphetnek fel.

Az ABeV nyomtatványkitöltő programot az APEH honlapjáról kell letölteni és a felhasználó számítógépére telepíteni. Az ABeV-hez tartozó információk az alábbiak szerint érhetők el:

- kitöltés, hibakezelés, telepítési leírás, útmutató, könyvtárszerkezet stb. **(A VP a Windows-os verziót használja, a bejelentés teljesítéséhez is csak ezt a verziót lehet használni.)**

- a Súgófile (vagy F1-el vagy a *Szerviz* menüpontra belüli Súgó-val), mely pl. az alábbiakat emeli ki:

- Keretprogramról (ABeV)
- Kapcsolat az Ügyfélkapuval
- XML file ellenőrzése és megjelölése beküldésre
- XML generálás és ellenőrzés feladás nélkül
- XML file ellenőrzés

APEH honlapja: <http://www.apéh.hu/bevallasok/nyomtatvany>

Aktuális verzió: <http://www.apéh.hu/data/cms7266/Abev2006telep.exe>

Súgófile: <http://www.apéh.hu/data/cms7265/ABEV2006sugo.exe>

ABeV-hez egyéb információk:

http://www01.apéh.hu/ebevallas/ugyfelkapu/abev-gyik/abev_uj.html?query=abev&pagenum=1

Kérjük, hogy a kitöltés megkezdése előtt figyelmesen tanulmányozzák át a kitöltő program súgóját! Amennyiben a telepítés során hiba lépne fel, javasoljuk az APEH ABEV-re vonatkozó Gyakran Ismételt Kérdések (GYIK) oldalának áttanulmányozását:

<http://www01.afeh.hu/ebevallas/ugyfelkapu/abev-gyik/nyitolap.html>

Javasoljuk a keretprogram újbóli letöltését, tekintettel arra, hogy a v6.21 – 2009.06.16.-i a legfrissebb verzió.

5.3 Java környezet telepítése

Annak érdekében, hogy az ABeV adatlapokat az Ügyfélkapun keresztül el lehessen küldeni, szükséges a <http://www.afeh.hu/ebevallas/ugyfelkapu> oldalról a Java titkosító telepítése.

Amennyiben a telepítés során hiba lépne fel, javasoljuk az APEH ABEV-re vonatkozó Gyakran Ismételt Kérdések oldalának (<http://www01.afeh.hu/ebevallas/ugyfelkapu/abev-gyik/nyitolap.html>) áttanulmányozását.

Amennyiben az [ABEV nyomtatvány küldése szervezeten belül](#) című fejezetben írtak alapján egy munkaállomáson csak ABeV-nyomtatvány kitöltését végzik, és azt szervezeten belül küldik meg a kijelölt személy részére titkosítás és Ügyfélkapura történő feltöltés érdekében, akkor a nyomtatványt kitöltő személy munkaállomásán a Java-telepítés nem szükséges.

5.4 PMT08 nyomtatvány letöltése

A bejelentésre szolgáló PMT08 nyomtatványt a Vám- és Pénzügyőrség weboldaláról lehet letölteni, az alábbi helyről:

<http://vam.gov.hu/enyomtatvany/index.html>

Amennyiben a telepítés során hiba lépne fel, javasoljuk az APEH ABEV-re vonatkozó Gyakran Ismételt Kérdések oldalának áttanulmányozását az alábbi helyen:

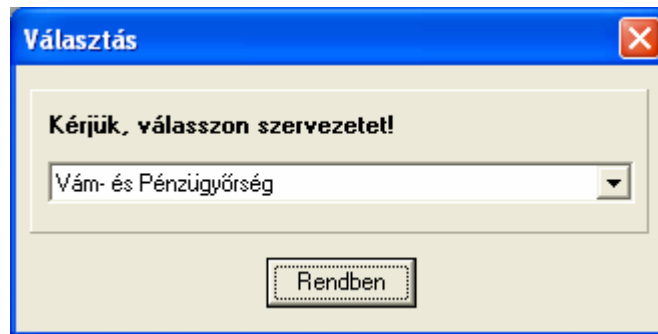
<http://www01.afeh.hu/ebevallas/ugyfelkapu/abev-gyik/nyitolap.html>

5.5 Acrobat Reader telepítése

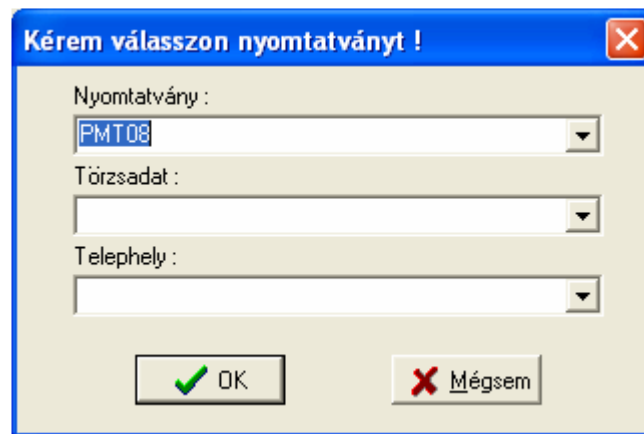
A válaszüzenetek PDF formátumban lévő fájlok formájában szerepelnek az Ügyfélkapun, amelyek olvasásához Acrobat Reader program szükséges. Javasoljuk a legalább 7-es számú, magyar nyelvű verzió telepítését.

6 Bejelentési kötelezettség ABeV-vel

Amennyiben több szerv nyomtatvány kitöltése is lehetséges, válassza a Vám- és Pénzügyőrséget:



Majd a nyomtatvány típusát:



6.1 Általános tulajdonságok

6.1.1 Verziószám

A nyomtatvány verziószáma az 1/A Bejelentés lapon (kezdőlap) a jobb felső sarokban látható, v1.1

Bejelentés | 1/B)Bejelentés | 2)Ügyfél | 3)Ügyfélhez_kapcs._szem. | 4)Egyéb_szereplő | 5)Üzleti_kapcsolat | 6)Ügyleti_megbíz. | 7)Számíték



6.1.2 Laptípusok

Az ABEV nyomtatványban kétféle laptípus lehet:

1. Dinamikus lap, ahol a kitölthető oldalak száma több is lehet. Ugyanazon lapból előre nem meghatározható számúra van szükség. Az alábbi kezelőfelület jelenik meg a programban:



- 3: aktív lap sorszáma (módosítható)
- 5: összes létrehozott lapok száma
- 99: maximálisan létrehozható lapok száma

A PIO nyomtatvány 3.-7. oldalainak dinamikus lapjainak használata esetén az első kitöltése után azonnali ellenőrzést kell a felhasználónak végezni, továbbiakban laponként szükséges, az adott lap utolsó rovatának elhagyásakor, annak érdekében, hogy a lapok megfelelő ellenőrzése megtörténjen.

2. Nem dinamikus lap, azaz normál, ahol a kitölthető oldalszám csak egy lehet.

6.1.3 Mezőszínek

Az Űrlapon

- a kötelező mezők színe világoskék
- az aktuális (kitöltés alatt álló) mező színe sárga
- a nem kitölthető (automatikusan, listaelemről függően kitöltődő) mezők színe rózsaszín

6.1.4 Adatok másolása/beillesztés

A Windows operációs rendszerben a vágólap egy háttérben futó apró alkalmazás, ami szinte bármilyen adatformátum ideiglenes tárolásához használható, segítségével adatokat másolhatunk egy alkalmazásból a másikba. Használata:

- **Ctrl+C** [billentyűkombinációval](#) másolhatunk a vágólapra és a **Ctrl+V** [kombinációval](#) pedig beilleszthetünk
- Egérrel: Adatok kijelölése után a jobb egér gombra kattintva a *Másolás*-t választva az adatok a vágólapra másolódnak, majd a jobb egérgombnál a *Beillesztés*-sel a kívánt helyre kerülnek az adatok.

Az **ABeV** text típusú mezőibe másolás lehetséges (1/A Tényállás, 5)Megjegyzés,7) Megjegyzés) szöveges file-ból(.txt), dokumentumból(.doc) vagy más szövegszerkesztő alkalmazásból, egyéb rovatokba viszont nem.

Az ABeV egyéb rovatainál a kurzort a másolandó mezőbe kell vinni és **Ctrl+C**, így a vágólapra kerül az adat, majd abba a mezőbe kell kattintani ahová az adatot másolni szeretnénk és **Ctrl+V**, így az adatok másolása megtörténik. Az egérrel történő másolás-beillesztés funkció itt nem működik.

A vágólap tartalma törlődik a számítógép kikapcsolása után.

6.2 A „Bejelentés adatai” adatlap

Ez az űrlap a pénzmosásra, vagy terrorizmus finanszírozására utaló adat, tény, körülmény felmerülése kapcsán tett bejelentés alap adatait, a bejelentő szolgáltatóra, a kijelölt személyre, a

gyanús körülményt észlelő szervezeti egységre valamint a kapcsolódó bejelentésekre vonatkozó adatokat tartalmazza.

Nem dinamikus (normál) lap az 1/A és az 1/B is, a kitölthető oldalszám csak egy lehet:

Bejelentés PMT08

A pénzmosás és a terrorizmus finanszírozása megelőzéséről és megakadályozásáról szóló 2007. évi CXCVI. törvény 23. §-ában meghatározott bejelentési kötelezettség teljesítése érdekében

További információ: <http://vam.gov.hu/pio>

1/A) Bejelentés alapadatai

A bejelentőnél alkalmazott bejelentés azonosító szám: ee4454 Az azonosítószám megadása nélkül az űrlap nem menthető

Bejelentés dátuma: 2 0 0 8 0 5 0 5 Bejelentés időpontja (óó:pp): 1 2 0 0

Észlelés dátuma: 2 0 0 8 0 5 0 1 Észlelés időpontja (óó:pp):

Feltűggesztés ténye:

A pénzmosásra vagy a terrorizmus finanszírozására utaló adat, tény vagy körülmény:

valvált Szokatlan, nagy összegű valuta váltása

1/C) Kijelölt személy adatai

Név: Kicsi Lidia

Beosztás: előadó

Munkahely címe:

Megegyezik a Bejelentővel:

Országkód: HU Irsz.: 1200 Helység név: pécel

Kerület: boldog Kösterület jellege:

Házszám: Perszám: Emelet: Ajtó:

Elérhetőségek:

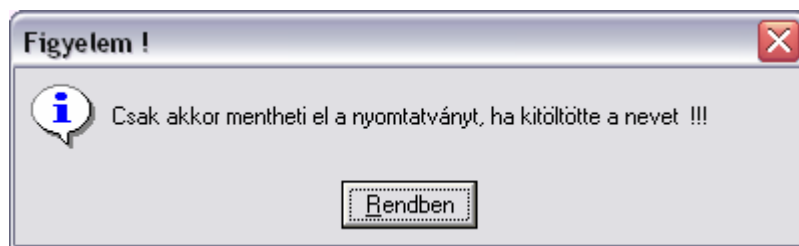
SAJÁT Vezetékes telefon: 204556532

6.2.1 A Bejelentés alapadatai – 1/A Bejelentés lap

A bejelentőnél alkalmazott bejelentés azonosító szám: Ebbe a szöveges mezőbe a bejelentő szolgáltató saját bejelentés azonosító számát lehet beírni. Bejelentés kiegészítés kérése esetén a VPKBP PIO erre a számra fog hivatkozni. (Kitöltése kötelező)

Az azonosítószám beépül az adatlap alapján készült fájl nevébe, az [ABEV-műveletek](#) című fejezetben foglaltak szerint.

Az azonosítószám és az *Észlelő szervezeti egység* megadása nélkül az űrlap mentése nem lehetséges, esetleges mentési kísérlet esetén az alábbi hibüzenet jelenik meg:



A hibaüzenet technikai okok miatt a név mezőre hivatkozik.

Bejelentés dátuma: Ebbe a mezőben a pénzmosásra, vagy terrorizmus finanszírozására utaló adat, tény, bejelentésének dátumát lehet feltüntetni. (Kitöltése kötelező)

Bejelentés időpontja: Ebbe a mezőben a pénzmosásra, vagy terrorizmus finanszírozására utaló adat, tény, bejelentésének pontos idejét lehet feltüntetni. (Kitöltése kötelező) Az óra, perc formátuma: óópp, melynek pontos kitöltése szükséges. Ha nem pontos, hibaüzenet figyelmeztet:



Észlelés dátuma: Ebbe a mezőben a pénzmosásra, vagy terrorizmus finanszírozására utaló adat, tény, körülmény észlelésének a dátumát lehet feltüntetni. (Kitöltése nem kötelező)

Észlelés időpontja: Ebbe a mezőben a pénzmosásra, vagy terrorizmus finanszírozására utaló adat, tény, körülmény észlelésének pontos idejét lehet feltüntetni. (Kitöltése nem kötelező) Az óra, perc formátuma: óópp, melynek, ha kitöltésre kerül, pontosan kell megadni. Ha nem pontos, hibaüzenet figyelmeztet, mint a *Bejelentés időpontja* rovatnál.

Felfüggesztés ténye: Ez a mező a bejelentés elektronikus befogadásakor automatikusan kitöltésre kerül az [Ügyleti megbízás](#) űrlapon megadott adatoknak megfelelően. A mezőt – például ha az ügyleti megbízások mellékletben kerülnek csatolásra – manuálisan is ki lehet tölteni. (Kitöltése kötelező)

A pénzmosásra vagy a terrorizmus finanszírozására utaló adat, tény vagy körülmény: Egy legördülő listából kiválaszthatóak az alábbi meghatározások. Egy bejelentés kapcsán több elem is kiválasztható. (Kitöltése nem kötelező)

- Szokatlan, nagy összegű készpénz tranzakciók
- Szokatlan, nagy összegű valuta váltása
- Bankszámlák közötti átvezetés racionális indok nélkül
- Bankszámlára érkező pénzeszegek rendszeresen, azonos összegben történő továbbutalása
- Off-shore székhelyű gazdasági társaságokkal, vagy bankokkal folytatott nagy összegű tranzakciók, kölcsön ügyletek

- Gazdasági társaság számláján folytatott tranzakció nem utal tényleges gazdasági tevékenységre
- Gyanús személyek, illetve személyi változások a társaság vezetésében, tagságában
- Számlára érkezett összegek egy összegben történő továbbutalása
- Ugyanazon összeg többszöri befizetése, tranzakciója és továbbutalása egy napon belül
- Rendszeresen nyújtott tagi kölcsönök
- Az ügyfél pénzügyi helyzetével össze nem egyeztethető befektetési szolgáltatások igénybevétele
- Nagy összegű kötelezettségek hirtelen visszafizetése
- Nagy összegű biztosítások hirtelen visszavásárlása
- Gyanús személy megjelenése a tranzakciók lebonyolítása során
- Olyan ügyféli magatartás, amely a bejelentés elkerülésére irányul
- Egyéb

Tényállás: Ebbe a szöveges mezőbe a pénzmosásra utaló adat, tény, körülmény részletes leírása kerül. A mezőbe maximálisan 4000 karakter írható be. (Kitöltése kötelező).

Ugyanezen mezőbe kell (lehet) beírni mindazon további információt, amelyeket az űrlap mezőibe technikai korlát (mezőméret, mezőtípus stb.) miatt nem lehet rögzíteni. Amennyiben a mező méretét meghaladja a pénzmosásra utaló adat, tény, körülmény részletes leírása – az erre utaló jelzés mellett (pl. „lásd csatolt fájl”) – csatolt dokumentumként lehet elküldeni, a [Csatolt állományok](#) című fejezetben foglaltak szerint.

A mezőbe TILOS további olyan személyes adat rögzítése, amely nem került nevesítésre – figyelemmel a Pmt-re – az űrlapon!

6.2.2 Bejelentő szolgáltató adatai

A Pmt. 1. § (1) bekezdésében meghatározott, bejelentést teljesítő szolgáltatóra vonatkozó adatok.

Név: A bejelentő szolgáltató cégbíróság által bejegyzett rövid neve. (Kitöltése kötelező)

Székhely, külföldi székhelyű vállalkozás esetén magyarországi fióktelep

Országkód: A bejelentő szolgáltató székhelye szerinti ország kódja, melyet legördülő listából lehet kiválasztani. Alapesetben: HU (Kitöltése kötelező)

Az űrlap nem tartalmazza az országkódok listáját, a mezőbe a mindenkor érvényes, ISO-3166-1 szabvány szerinti országkódok közül kell választani.

Az országkódok elérhetők a következő oldalon:

http://www.iso.org/iso/country_codes/iso_3166_code_lists/english_country_names_and_code_elements.htm

A 2009. május 14-én érvényes országkódokat az [Országkódok \(ISO 3166-1\) 2009. május 14-i listája](#) című melléklet tartalmazza.

Irányítószám: A bejelentő szolgáltató székhelye szerinti település irányítószáma. (Kitöltése nem kötelező)

Helységnév: A bejelentő szolgáltató székhelye szerinti település neve. (Kitöltése kötelező)

Kerület: A bejelentő szolgáltató székhelye szerinti település kerülete. (Kitöltése nem kötelező)

Közterületnév: A bejelentő szolgáltató székhelye szerinti közterület neve. (Kitöltése kötelező)

Közterület jelleg: A bejelentő szolgáltató székhelye szerinti közterület jellege választható ki legördülő listából. (Kitöltése kötelező)

Házzám: A bejelentő szolgáltató székhelye szerinti házzám. (Kitöltése kötelező)

Perszám: A bejelentő szolgáltató székhelye szerinti perszám. (Kitöltése nem kötelező)

Emelet: A bejelentő szolgáltató székhelye szerinti emeletszám. (Kitöltése nem kötelező)

Ajtó: A bejelentő szolgáltató székhelye szerinti ajtószám. (Kitöltése nem kötelező)

6.2.3 Kijelölt személy adatai – 1/B) Bejelentés lap

A Pmt. 23. § (2b) bekezdésében meghatározott adatok.

Név: Kijelölt személy neve (Kitöltése kötelező)

Beosztás: Kijelölt személy beosztása (Kitöltése kötelező)

Megegyezik a Bejelentővel (Kitöltése nem kötelező)

Amennyiben a Kijelölt személy munkahelyének címe megegyezik a Bejelentő szolgáltató székhelyével a munkahely címének kitöltése nem kötelező, ezt a tényt azonban a mező kitöltésével jelezni kell.

A többi mező kitöltése tekintetében a [Bejelentő szolgáltató](#) azonos nevű mezőinek a kitöltése kapcsán leírtak szerint kell eljárni a kijelölt személyre vonatkoztatva.

Irányítószám: A kijelölt személy munkahelye szerinti település irányítószáma. (Kitöltése nem kötelező)

Helységnév: A kijelölt személy munkahelye szerinti település neve. (Kitöltése kötelező)

Kerület: A kijelölt személy munkahelye szerinti település kerülete. (Kitöltése nem kötelező)

Közterületnév: A kijelölt munkahelye székhelye szerinti közterület neve. (Kitöltése kötelező)

Közterület jelleg: A kijelölt munkahelye székhelye szerinti közterület jellege választható ki legördülő listából. (Kitöltése kötelező)

Házzám: A kijelölt személy munkahelye szerinti házzám. (Kitöltése kötelező)

Perszám: A kijelölt személy munkahelye szerinti perszám. (Kitöltése nem kötelező)

Emelet: A kijelölt személy munkahelye szerinti emeletszám. (Kitöltése nem kötelező)

Ajtó: A kijelölt személy munkahelye szerinti ajtószám. (Kitöltése nem kötelező)

Elérhetőségek: Legördülő menüben kiválasztható az elérhetőség típusa:

- Vezetékes telefon
- Mobil telefon
- Munkahelyi telefon

- E-mail
- Fax

Legalább egy elérhetőség megadása kötelező.

6.2.4 Észlelő szervezeti egység adatai

Ebbe a részbe a pénzmosásra utaló adatot, tényt, körülményt észlelő szervezeti egységre vonatkozó adatok kerülnek.

Megegyezik a Bejelentővel (Kitöltése nem kötelező)

Abban az esetben, ha az észlelő szervezeti egység a bejelentő szolgáltatóval azonos, az észlelő szervezeti egységre vonatkozó címadatokat nem kell megadni, ezt a tényt azonban a mező kitöltésével jelezni kell. Egyéb esetben a címadatok kitöltése során a [Bejelentő szolgáltatóra](#) vonatkozó adatoknál meghatározottak szerint kell eljárni.

6.2.5 Kapcsolódó bejelentések

A szöveges mezőbe a bejelentő szolgáltató saját, korábban tett, jelen bejelentéshez kapcsolódó bejelentéseinek azonosító számát, annak dátumát, illetve amennyiben ismert a PIO iktatószámát lehet beírni.

Az adatok megadása nem kötelező, de kitöltés esetén legalább a dátumot meg kell adni. A bejelentés dátuma mezőbe a korábbi, az új ügyszámhoz kapcsolódó bejelentés dátumát kell beírni.

6.3 Az „Ügyfél” adatlap – 2) Ügyfél lap

Ezen az űrlapon a Pmt. 3. § s) pontjában ügyfélként meghatározott személy adatait kell megadni. Nem dinamikus (normál) lap, a kitölthető oldalszám csak egy lehet:

A *saját nevében, tényleges tulajdonos nevében* mezőkből a Pmt. 8. § (1) bekezdése alapján kell kiválasztani, hogy az ügyfél kinek a nevében jár el a bejelentő szolgáltatónál. Egy bejelentésben ügyfélként csak egy személyt lehet megjelölni. (Kitöltése kötelező)

Amennyiben a bejelentés több ügyfelet is érint, akkor a bejelentést minden ügyfélre vonatkozóan meg kell tenni. Egy ügyfél vonatkozásában korábban kitöltött nyomtatvány, szerkesztésre való megnyitására vonatkozóan az [ABEV-műveletek](#) fejezet nyújt további információkat.

Típus: Az ügyfél típusára vonatkozó meghatározást kell kiválasztani egy legördülő listából. (Kitöltése kötelező)

- Természetes személy
- Jogi személy
- Jogi személyiséggel nem rendelkező egyéb szervezet
- Jogi személyiséggel nem rendelkező gazdálkodó szervezet

A **Természetes személy** részben az *Előtag* mezőbe a természetes személy ügyfél nevének előtagját (dr., ifj., id. stb.) lehet rögzíteni. (Kitöltése nem kötelező).

Családi név: a természetes személy ügyfél azonosításra alkalmas okiratában szereplő családi nevének feltüntetésére szolgál. (Kitöltése kötelező)

Utónév: a természetes személy ügyfél azonosításra alkalmas okiratában szereplő utónevének feltüntetésére szolgál. (Kitöltése kötelező)

Születési neve: a természetes személy ügyfél azonosításra alkalmas okiratában szereplő születési (előző) nevének feltüntetésére szolgál. (Kitöltése nem kötelező)

Születési helye: a természetes személy ügyfél azonosításra alkalmas okiratában szereplő születési helyének feltüntetésére szolgál. (Kitöltése nem kötelező).

Születési ideje: a természetes személy ügyfél azonosításra alkalmas okiratában szereplő születési idejének feltüntetésére szolgál. (Kitöltése nem kötelező).

Szülő (anyja) neve: a természetes személy ügyfél azonosításra alkalmas okiratában szülőként megjelölt személy nevének feltüntetésére szolgál. (Kitöltése nem kötelező).

Állampolgárság1: a természetes személy ügyfél azonosításra alkalmas okiratában megjelölt állampolgárság feltüntetésére szolgál. (Kitöltése kötelező).

Az űrlap nem tartalmazza az országkódok listáját, a mezőbe a mindenkor érvényes, ISO-3166-1 szabvány szerinti országkódok közül kell választani.

Az országkódok elérhetők a következő oldalon:

http://www.iso.org/iso/country_codes/iso_3166_code_lists/english_country_names_and_code_elements.htm

A 2009. május 14-én érvényes országkódokat az [Országkódok \(ISO 3166-1\) 2009. május 14-i listája](#) című melléklet tartalmazza.

Hontalan állampolgár esetében, vagy ha az állampolgárság nem állapítható meg, akkor az XX értéket kell a mezőbe írni.

Az *Állampolgárság2* mezőben még egy állampolgárság megadható.

A **Jogi személy** részben kell feltüntetni a jogi személy mellett a jogi személyiséggel nem rendelkező gazdálkodó szervezet adatait is.

Név: a jogi személy ügyfél cégbíróságnál bejegyzett rövid nevének feltüntetésére szolgál. (Kitöltése kötelező)

A **Lakhely/Tartózkodási hely/Székhely//Telephely/Külföldi székhelyű vállalkozás esetén magyarországi fióktelep címe** részben az

Országkód: A természetes személy ügyfél esetén lakóhelye, vagy tartózkodási helye szerinti ország kódját, egyéb esetben a székhely, telephely, külföldi székhelyű vállalkozás esetén a magyarországi fióktelep címe szerinti ország kódját kell egy legördülő listából kiválasztani. (Kitöltése kötelező)

Az űrlap nem tartalmazza az országkódok listáját, a mezőbe a mindenkor érvényes, ISO-3166-1 szabvány szerinti országkódok közül kell választani.

Az országkódok elérhetők a következő oldalon:

http://www.iso.org/iso/country_codes/iso_3166_code_lists/english_country_names_and_code_elements.htm

A 2009. május 14-én érvényes országkódokat az [Országkódok \(ISO 3166-1\) 2009. május 14-i listája](#) című melléklet tartalmazza.

Irányítószám: A természetes személy ügyfél esetén lakóhelye, vagy tartózkodási helye szerinti irányítószámot, egyéb esetben a székhely, telephely, külföldi székhelyű vállalkozás esetén a magyarországi fióktelep címe szerinti irányítószámot lehet feltüntetni. (Kitöltése nem kötelező)

Helységnév: A természetes személy ügyfél esetén a lakóhelye, vagy tartózkodási helye szerinti település nevének, egyéb esetben a székhely, telephely, külföldi székhelyű vállalkozás esetén a magyarországi fióktelep címe szerinti település nevének a megadására szolgál. (Kitöltése kötelező)

Amennyiben a lakóhely, vagy tartózkodási hely egyéb esetben a székhely, telephely, külföldi székhelyű vállalkozás esetén a magyarországi fióktelep adataira vonatkozó, a következőkben felsorolt mezőértékek egyenként nem állapíthatók meg, vagy nem állnak rendelkezésre, akkor a lakóhely, vagy tartózkodási hely egyéb esetben a székhely, telephely, külföldi székhelyű vállalkozás esetén a magyarországi fióktelep adatait a *Közterületnév* mezőbe kell beírni.

Kerület: A természetes személy ügyfél esetén a lakóhelye, vagy tartózkodási helye szerinti kerület számának, egyéb esetben a székhely, telephely, külföldi székhelyű vállalkozás esetén a magyarországi fióktelep címe szerinti kerület számának feltüntetésére szolgál. (Kitöltése nem kötelező)

Közterületnév: A természetes személy ügyfél esetén a lakóhelye, vagy tartózkodási helye szerinti közterület nevét, egyéb esetben a székhely, telephely, külföldi székhelyű vállalkozás esetén a magyarországi fióktelep címe szerinti közterület nevét kell megadni. (Kitöltése kötelező)

Közterület jelleg: A *Közterületnév* mezőben megadott névhez kapcsolódó közterület jelleget kell kiválasztani egy legördülő listából. (Kitöltése nem kötelező)

Házszám: A természetes személy ügyfél esetén a lakóhely, vagy tartózkodási hely címe szerinti házszám, egyéb esetben a székhely, telephely, külföldi székhelyű vállalkozás esetén a magyarországi fióktelep címe szerinti házszám megadására szolgál. (Kitöltése nem kötelező)

Perszám: A természetes személy ügyfél esetén a lakóhely, vagy tartózkodási hely címe szerinti perszám, egyéb esetben a székhely, telephely, külföldi székhelyű vállalkozás esetén a magyarországi fióktelep címe szerinti perszám megadására szolgál. (Kitöltése nem kötelező)

Emelet: A természetes személy ügyfél esetén a lakóhely, vagy tartózkodási hely címe szerinti emeletszám, egyéb esetben a székhely, telephely, külföldi székhelyű vállalkozás esetén a magyarországi fióktelep címe szerinti emeletszám megadására szolgál. (Kitöltése nem kötelező)

Ajtó: A természetes személy ügyfél esetén a lakóhely, vagy tartózkodási hely címe szerinti ajtószám, egyéb esetben a székhely, telephely, külföldi székhelyű vállalkozás esetén a magyarországi fióktelep címe szerinti ajtószám megadására szolgál. (Kitöltése nem kötelező)

Az *Azonosító okmányok/okiratok típusa* mezőbe az ügyfél-átvilágítás során megkövetelt okirat típusát kell kiválasztani egy legördülő listából. (Kitöltése kötelező)

Természetes személy esetén	Egyéb esetben
Személyazonosító igazolvány	Nyilvántartásba vételi okirat
Lakcímkártya	Cégbírósaági bejegyzés
Tartózkodási engedély	Vállalkozói igazolvány
Útlevél	Létesítő okirat
Kártya formátumú vezetői engedély	

Az *Azonosító okmányok/okiratok száma* mezőbe az ügyfél-átvilágítás során megkövetelt okirat azonosítószámát kell beírni. (Legalább egy szám kitöltése kötelező)

Amennyiben az okmány/okirat típusa jogi személy, jogi személyiséggel nem rendelkező gazdálkodó szervezet esetében nem állapítható meg, akkor a Nyilvántartásba vételi okirat értéket kell választani.

6.4 Az „Ügyfélhez kapcsolódó személyek” adatlap – 3) Ügyfélhez kapcsolódó személyek lap

Ezen az űrlapon az ügyfélhez kapcsolódó személyek adatait kell megadni: meghatalmazott (Pmt. 7. § (1) bek.), rendelkezésre jogosult (Pmt. 7. § (1) bek.), képviselő (Pmt. 7. § (1) bek.), kézbesítési megbízott, tényleges tulajdonos (Pmt. 8. § (2) bek.).

Dinamikus lap, a kitölthető oldalszám több is lehet:

Szükség esetén egy bejelentés során több **Ügyfélhez kapcsolódó személyek** adatlap is kitölthető. Új űrlap a jobb felső sarokban található **Új** gomb választásával kérhető. A nyilak segítségével lehet az űrlapok között átváltani

Az adatlap felső részében az ügyfélhez kapcsolódó személy státuszának a meghatározására van lehetőség a *Meghatalmazott*, *Rendelkezésre jogosult*, *Képviselő*, *Kézbesítési megbízott*, vagy *Tényleges tulajdonos* státuszok valamelyikének a kiválasztásával. (Kitöltése nem kötelező)

Az **Ügyfélhez kapcsolódó személyek** adatlap további részeinek (*Típus*, *Természetes személy*, *Jogi személy*, *Lakhely/Tartózkodási hely/Székhely/Telephely/Külföldi székhelyű vállalkozás esetén*

magyarországi fióktelep címe, Azonosító okmányok/okiratok) kitöltése tekintetében az [Ügyfél adatlap](#) azonos nevű mezőinek megfelelően kell eljárni, azzal a különbséggel, hogy ezeknek a mezőknek a kitöltése nem kötelező.

6.4.1 Kézbizosítási megbízott

Kézbizosítási megbízott választása esetén az azonosításra alkalmas adatokat a szolgáltató rögzítheti, nem kötelező mezők. Amennyiben azonban a Pmt. 7. § (3) bekezdése alapján rögzíti a kézbizosítási megbízott adatait, akkor az azonosításra alkalmas kötelező adatok - a 2006. évi V. tv. 31. § (2) bekezdését is figyelembe véve – az alábbiak:

- Természetes személy esetén: név, lakcím (állandó lakóhely)
- Jogi személy esetén: név, székhely

További adatok megadására is lehetőség van (pl. azonosító okmány, cégjegyzékszám), de nem kötelezőek, a nyomtatvány ellenőrzésekor hibáüzenet nem jelentkezik.

6.4.2 Tényleges tulajdonos

A Pmt. szerint a tényleges tulajdonos esetén csak a következő adatokat kell rögzíteni az 3A. számú lapon:

- név,
- lakcím,
- állampolgárság

Az azonosító okmány típusának és számának feltüntetése nem kötelező adat. Technikai okokból ezeknek a mezőknek – a kötelező kitöltést jelző – kék színe megmaradt. Az ellenőrzés funkcióval nincs hibáüzenet, amennyiben nincs kitöltve a mező.

Tényleges tulajdonos szerepkör bejelölése esetén a személy csak természetes személy lehet.

A nyomtatvány ellenőrzésekor hibáüzenet nem jelentkezik.

6.5 Az „Egyéb szereplő” adatlap – 4) Egyéb szereplő lap

Az adatlapon a bejelentő szolgáltatón, az ügyfélen, az ügyfélhez kapcsolódó személyen kívüli olyan személy bejelentésére van lehetőség, aki érintett a bejelentett ügyeleti megbízásban, vagy üzleti kapcsolatban. (Pl.: bankszámlák közötti átutalás esetén az ellenszámla tulajdonosa.)

Dinamikus lap, a kitölthető oldalszám több is lehet:

Az adatlapon található mezők kitöltése tekintetében az [Ügyfél adatlap](#) azonos nevű mezőinek a kitöltése kapcsán leírtak szerint kell eljárni, azzal a különbséggel, hogy csak a következő mezők kitöltése kötelező:

Családi név, Utónév, valamint Jogi személy esetén a *Név* mező.

Az „**Üzleti kapcsolat**” vagy „**Ügyeleti megbízások**” adatlapok közül az egyik kitöltése a Pmt. 9 §-a alapján kötelező. Értelemszerűen a két adatlapon az egyes mezők kötelező/nem kötelező kitöltése csak arra az adatlapra vonatkozik, amelyre vonatkozóan a bejelentést tették.

6.6 Az „Üzleti kapcsolat” adatlap – 5) Üzleti kapcsolat lap

Az adatlapon a Pmt. 1 § v) pontjában meghatározott üzleti kapcsolatra vonatkozó, a Pmt. 9 § (1) bekezdés a) pontja alapján kötelezően rögzítendő adatokat kell megadni.
Dinamikus lap, a kitölthető oldalszám több is lehet.

Szerződés típusa: Az üzleti kapcsolatot létrehozó szerződés típusát kell megadni. (pl.: biztosítási szerződés, bankszámlaszerződés, értékpapír számlaszerződés, adás-vételi szerződés, stb.) (Kitöltése kötelező).

Szerződés tárgya: Az üzleti kapcsolatot létrehozó szerződés jogcímét kell megadni. (Kitöltése kötelező.)

Szerződés hatálya: Az üzleti kapcsolat alapjául szolgáló szerződés hatályba lépésének dátumát kell rögzíteni. (Kitöltése kötelező) Határozatlan idejű szerződés esetén a második mezőt nem kell kitölteni.

Megjegyzés: A bejelentő szolgáltató üzleti kapcsolattal összefüggő észrevételeit lehet beírni. (Kitöltése nem kötelező)

A mezőbe TILOS további olyan személyes adat rögzítése, amely nem került nevesítésre – figyelemmel a Pmt-re – az úrlapon!

6.7 Az „Ügyleti megbízások” adatlap – 6) Ügyleti megbízások lap

Az adatlapon a Pmt. 1 § u) pontjában meghatározott ügyleti megbízásra vonatkozó, a Pmt. 9. § (1) bekezdés b) pontja alapján kötelezően rögzítendő adatokat kell megadni. Az adatlapon több ügyleti megbízásra vonatkozó adat is megadható.

Dinamikus lap, a kitölthető oldalszám több is lehet.

Vám- és Pénzügyőrség

Művelet: A bejelentett ügyleti megbízások típusát kell kiválasztani egy legördülő listából. (Kitöltése kötelező).

Forrás számla: A bejelentett ügyleti megbízás rendelkező számlájának számát lehet feltüntetni. (Kitöltése nem kötelező).

Cél számla: A bejelentett ügyleti megbízás kedvezményezett számlájának számát lehet feltüntetni. (Kitöltése nem kötelező).

Összeg: A bejelentett ügyleti megbízásban szereplő összeget kell feltüntetni (ügyleti megbízásonként, nem összesítve) (Kitöltése kötelező.)

Devizanem: A bejelentett ügyleti megbízásban szereplő összeg devizanemét kell feltüntetni. (Kitöltése kötelező).

Az országkódok elérhetők a következő oldalon:

http://www.iso.org/iso/country_codes/iso_3166_code_lists/english_country_names_and_code_elements.htm

A 2009. május 14-én érvényes országkódokat az [Országkódok \(ISO 3166-1\) 2009. május 14-i listája](#) című melléklet tartalmazza.

Kártyaszám: A bejelentett ügyleti megbízással érintett bankkártya vagy hitelkártya számának a feltüntetésére szolgál. (Kitöltése nem kötelező)

Jogcím: A bejelentett ügyleti megbízás jellegét lehet feltüntetni. (Kitöltése nem kötelező)

Időpont: A bejelentett ügyleti megbízás teljesítésének a dátumát és időpontját kell megadni. A kitöltése nem kötelező). A dátum kitöltése kötelező, az óra, perc nem, de amennyiben ezutóbbi kitöltésre kerül 4 karaktert szükséges megadni.

Értéknap: A bejelentett ügyleti megbízás teljesítésének a dátumát kell megadni. (Kitöltése kötelező) Az óra, perc rovat nem kötelező.

Közlemény: Az ügyleti megbízás kezdeményezője által az ügyleti megbízás indokaként megadott adatokat kell feltüntetni. (Kitöltése nem kötelező)

Felfüggesztés vége: A mezőt abban az esetben kell kitölteni, ha a bejelentő a Pmt. 24. § (1) bekezdése alapján felfüggesztette az ügyleti megbízás teljesítését. Ekkor ebbe a mezőbe a Pmt. 24. § (3) bekezdésére figyelemmel azt a dátumot és időpontot kell feltüntetni, amikor hatósági értesítés

hiányában az ügyleti megbízást a szolgáltató végrehajtja (Kitöltése nem kötelező). A felfüggesztés vége dátum nagyobb kell, hogy legyen, mint a bejelentés dátuma.

Megjegyzés: A mezőbe a bejelentő ügyleti megbízással összefüggő észrevételeit lehet beírni. (Kitöltése nem kötelező)

A mezőbe TILOS további olyan személyes adat rögzítése, amely nem került nevesítésre – figyelemmel a Pmt-re – az úrlapon!

6.8 A „Számlák” adatlap – 7) Számlák lap

Az adatlapon az ügyleti megbízás kapcsán érintett számlák részletes adatait lehet megadni. Kitöltése csak az [Ügyleti megbízások](#) adatlap kitöltése esetén, és csak a meghatározott mezők tekintetében engedélyezett. Értelemszerűen valamennyi, az ügyleti megbízás által érintett számla adatait fel lehet tüntetni. Az adatlap kitöltése nem kötelező, de kitöltés esetén egyes mezők kitöltése kötelező.

Dinamikus lap, a kitölthető oldalszám több is lehet:

The screenshot shows a web application window titled 'Általános Nyomtatványkiöltés - Vám- és Pénzügyőrség'. The main content area displays a form for entering account data, organized into four sections:

- 7/A) Számlák:** Includes fields for 'Számlaszám' (Account Number) with a grid of input boxes, 'Devizanem' (Currency) set to 'EUR', 'Keletkezés dátuma' (Creation Date), and 'Meggzünés dátuma' (Cancellation Date). There is a large text area for 'Megjegyzés' (Remarks).
- 7/B) Számlavezető szolgáltató:** Includes 'Név' (Name) set to 'b.bank', 'Országkód' (Country Code) 'H U', 'Irsz.' (Postal Code) '1000', 'Helység név' (Location Name) 'budapest', 'Körület' (District) '2', 'Kösterület név' (District Name) 'hívósvölgy', 'Kösterület jellege' (District Type) 'körönd', 'Hátszám' (Back Number) '22', 'Perszám' (Person Number) 'A', 'Emelet' (Floor) '3', and 'Ajtó' (Door) '22'.
- 7/C) Számlatulajdonos:** Includes 'Ügyfél típus' (Client Type) set to 'Természetes személy' (Natural person) with a dropdown arrow and a '1' in a box.
- 7/D) Természetes személy:** Includes 'Előtag' (Prefix) 'id', 'Családi név' (Family Name) 'szabó', 'Utónév' (Surname) 'szilvia', 'Lakhely/Tartózkodási hely' (Residence/Place of Residence) section with 'Országkód' 'H U', 'Irsz.' '2740', 'Helység név' 'abony', 'Körület' '2', 'Kösterület név' 'kalács', 'Kösterület jellege' 'bokor', 'Hátszám' '22', and empty fields for 'Perszám', 'Emelet', and 'Ajtó'.

The bottom of the window shows a status bar with 'Verzió : 6.5.28', 'Ny : 1.1', 'PMT08', 'Státusz : Módosítható', and 'Vám- és Pénzügyőrség'.

Számlaszám: A mezőben az ügyleti megbízásban érintett számlák számlaszámát kell feltüntetni. (Kitöltése kötelező)

Devizanem: A mezőben a számla devizanemének fajtáját kell feltüntetni. (Kitöltése nem kötelező)
A következő címen az aktuális kódok elérhetőek:

http://mnb.hu/engine.aspx?page=informacioszolg_hu&ContentID=5689

A 2008. november 13-án érvényes devizanemeket a [Devizakódok 2008. november 13-i listája](#) című melléklet tartalmazza. A devizanem nem kötelező mező.

Keletkezés dátuma: A mezőben a számla nyitásának dátumát lehet feltüntetni. (Kitöltése nem kötelező)

Megszűnés dátuma: A mezőben a számla zárásának dátumát lehet feltüntetni. (Kitöltése nem kötelező)

Megjegyzés: A bejelentő az ügyleti megbízásban érintett számlákkal összefüggő észrevételeit írhatja be. (Kitöltése nem kötelező)

A mezőbe TILOS további olyan személyes adat rögzítése, amely nem került nevesítésre – figyelemmel a Pmt-re – az űrlapon!

Számlavezető szolgáltató: Kitöltése a [Bejelentő szolgáltató adatai](#) részben részletezettek szerint történik, azzal a különbséggel, hogy csak a *Neve* mező kitöltése kötelező.

Számlatulajdonos: Kitöltése az [Ügyfél adatlap](#) természetes, vagy jogi személyre vonatkozó részeinek megfelelően történik azzal a különbséggel, hogy csak a *Neve* mező kitöltése kötelező.

6.9 Csatolt állományok

Az ABeV nyomtatványhoz különböző formátumú és méretű mellékletek csatolására van lehetőség. Ezek lehetnek a számlanyitásra vonatkozó dokumentumok, okiratok, a számlákra, ügyfélre, egyéb személyre vonatkozó adatok.

Mellékletek méret- és típusellenőrzése az ABeV űrlapon nem történik, azt a Robotzsaru rendszer végzi a betöltést megelőzően. Amennyiben a melléklet mérete vagy típusa nem egyezik a megadott paraméterekkel, akkor a Robotzsaru rendszer hibaüzenetet küld a bejelentő számára.

Mellékletekre vonatkozó paraméterekre csak Robotzsaru oldali ellenőrzés történik, ABev szintű nincs:

- Maximális méret: 1,5 MB
- Maximális darabszám: nincs meghatározva
- Lehetséges fájlformátumok (kiterjesztések): doc, txt, rtf, jpg, gif, bmp, pdf, ppt, xls
- Fájlnev maximális hossza: 100 karakter

Amennyiben a csatolt fájl nem egyezik a fenti paraméterekkel, akkor a bejelentő [hibüzenetet](#) kap.

PL.: *Túl hosszú a mellékelt állomány neve!*

Túlságosan nagyméretű, vagy túl nagyszámú melléklet beküldése esetén a [Katasztrófa-terv](#) fejezetben írtak szerint kell eljárni.

A mellékletekben TILOS minden olyan személyes adat rögzítése, amely nem került nevesítésre – figyelemmel a Pmt-re – az űrlapon!

7 Bejelentési kötelezettség teljesítése XML-lel

7.1 Egyszerűsített ABeV

Amennyiben a Pmt-ben nevesített szolgáltató a bejelentési kötelezettség teljesítéséhez meghatározott adatokat saját informatikai rendszeréből automatikusan elő tudja állítani, akkor lehetősége van egy egyszerűsített ABeV nyomtatvány segítségével XML-fájl formájában teljesíteni a bejelentést.

Az igényeket a vpkbp.fiu@vam.gov.hu címen kell jelezni, a válaszüzenet tartalmazni fogja az alábbi állományokat:

- XML-csatolására alkalmas PMT08XML ABeV nyomtatvány
- XSD (XML séma)
- Kitöltési útmutató a PMT08XML ABeV nyomtatványhoz

7.2 Közvetlen kapcsolat

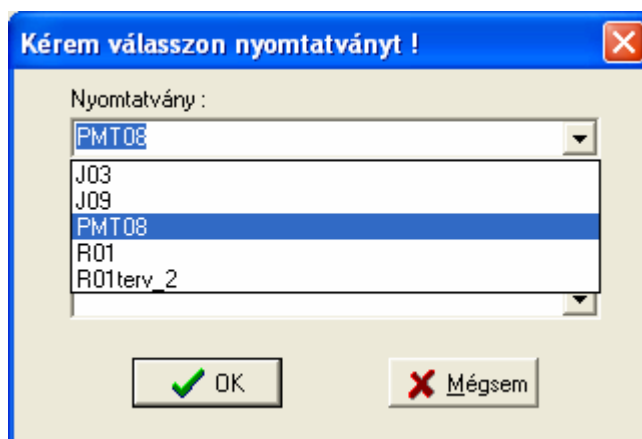
Amennyiben a szolgáltató közvetlen kapcsolat segítségével – nem az Ügyfélkapun keresztül – kívánja a bejelentéseket a PIO számára megküldeni, akkor igényét 2009. január 1. után a vpkbp.fiu@vam.gov.hu címen jelezheti.

A közvetlen kapcsolat iránt igényt támasztó szolgáltatókkal, a Vám- és Pénzügyőrség közvetlenül felveszi a kapcsolatot.

8 ABEV-műveletek

8.1 Új nyomtatvány

Új PMT08 nyomtatványt az Adatok/Nyomtatvány megnyitása menüpontban megnyíló listán a PMT08 listaelem kiválasztásával lehet megnyitni.



8.2 Megnyitás

Az elmentett nyomtatványokat az Adatok/Nyomtatvány megnyitása menüpont választására megjelenő listából lehet megnyitni.

Nyomtatvány megnyitása

Feltételek megadása :

Nyomtatvány: [nincs feltétel] Név: [nincs feltétel]

Időszak: [nincs feltétel] Információ: [nincs feltétel]

Megjegyzés: [nincs feltétel]

Státusz: Módosítható

Nyomt.	Adószám	Név	Dátumtól	Dátumig	Inform.
PMT08		MINTA			
PMT08		Bejelentő neve			
PMT08		123456	2008.12.01	2008.10.11	bankfi
PMT08		Bejelentő Bank Zrt	2008.10.15	2008.10.11	
PMT08		Bejelentő Bank Zrt	2008.10.15	2008.10.11	
PMT08		Bejelentő Bank Zrt	2008.10.15	2008.10.11	

Másolat Ok Mégsem

Megnyitáskor elküldésre megjelöl és elküldött nyomtatványok közül is választhatunk a Státusz mezőben lenyíló lista segítségével.

Nyomtatvány megnyitása

Feltételek megadása :

Nyomtatvány: [nincs feltétel] Név: [nincs feltétel]

Időszak: [nincs feltétel] Információ: [nincs feltétel]

Megjegyzés: [nincs feltétel]

Státusz: Módosítható

Nyomt.	Adószám	Név	Dátumtól	Dátumig	Inform.
PMT08		Módosítható Küldésre megjelölt Elküldött			
PMT08					
PMT08			2008.11.01		
PMT08		MINTA			
PMT08		TESZT20081120TERMa	2008.11.20		Közpo
PMT08		OTP Bank			
PMT08		OTP Bank Rt	2008.11.13	2008.11.13	12345
PMT08		Bejelentő neve			

Másolat Ok Mégsem

A fenti funkcióval már elküldött adatlapok is megnyithatók, illetve másolhatók.

Nyomatvány megnyitása

Feltételek megadása :

Nyomatvány: [nincs feltétel] Név: [nincs feltétel]

Időszak: [nincs feltétel] Információ: [nincs feltétel]

Megjegyzés: [nincs feltétel]

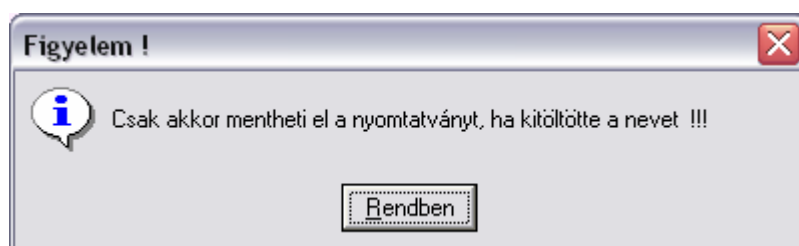
Státusz: Módosítható

Nyomt.	Adószám	Név	Dátumtól	Dátumig	Inform.
PMT08		MINTA			
PMT08		Bejelentő neve			
PMT08					
PMT08		123456	2008.12.01	2008.10.11	bankfi
PMT08		Bejelentő Bank Zrt	2008.10.15	2008.10.11	
PMT08		Bejelentő Bank Zrt	2008.10.15	2008.10.11	
PMT08		Bejelentő Bank Zrt	2008.10.15	2008.10.11	

Másolat Ok Mégsem

8.3 Mentés

A nyomtatvány mentése csak az iktatószám (A bejelentőnél alkalmazott bejelentés azonosító szám) megadását követően lehetséges, az adatokat tartalmazó fájl neve ugyanis tartalmazza ezen mező tartalmát. Ezen adatok megadása nélkül az űrlap mentése nem lehetséges, esetleges mentési kísérlet esetén az alábbi hibaüzenet jelenik meg:



A hibaüzenet technikai okok miatt a név mezőre hivatkozik.

A fenti adatok, illetve az Adatok/Megjegyzés menüpont alkalmazásával az űrlap könnyen azonosíthatóvá válik az Adatok/Nyomatvány megnyitása menüpontban megnyíló párbeszédablakban lévő listán.

8.4 Minta űrlap készítése

Amennyiben a szolgáltató az űrlap kitöltését elvégzi a saját, minden bejelentésnél azonos adatainak rögzítésével, akkor az űrlapot elmentve, és azt a későbbiek során Másolatként megnyitva az űrlap MINTA-ként használható.

Amennyiben az iktatószám mezőbe a MINTA kerül beírásra, akkor ezen megnevezést az adatokat tartalmazó fájl neve is tartalmazni fogja. Az így létrehozott állomány szervezetten belül továbbítható, lásd az [ABEV nyomtatvány küldése szervezetten belül](#) című fejezetet.

8.5 ABEV nyomtatvány küldése szervezetten belül

Célja, hogy egy szervezetten belül univerzálisan felhasználhatóak legyenek az űrlapok, pl. kitöltését elvégzi egy adott személy, de az elküldését és/vagy ellenőrzését már valaki más.

A [Mentés](#) című fejezetben írtak alapján a C:\Program Files\Abev 2006\adat1 mappában lévő, dat kiterjesztésű fájlok könnyen és egyértelműen azonosíthatók az Adatok/Nyomatvány megnyitása menüpontban megnyíló párbeszédablakban lévő lista figyelembevételével.

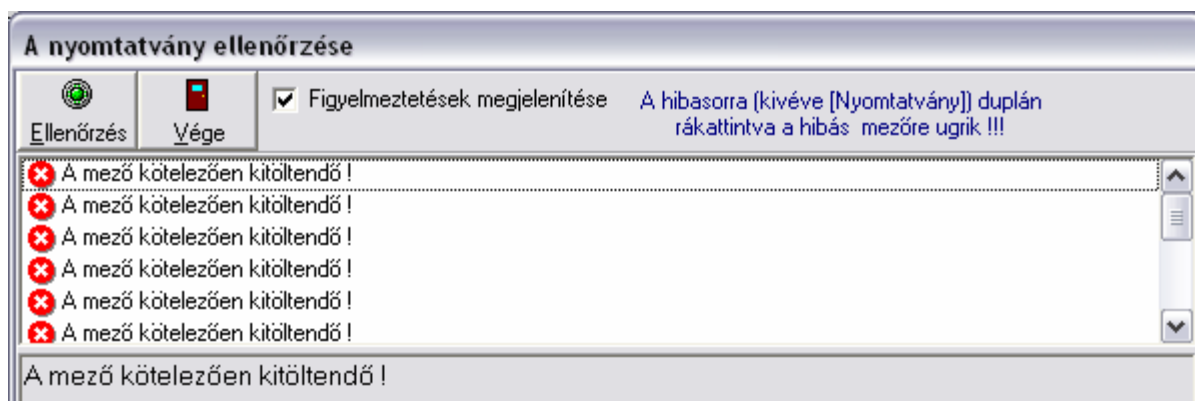
Az állományok (titkosított és elküldött nyomtatványok is) belső informatikai rendszeren elküldhetők. A címzettnek a fájlokat az azonos nevű mappába kell bemásolni, ezt követően azok a címzett munkáállomásán az Adatok/Nyomatvány megnyitása menüpontban megnyíló párbeszédablakban lévő listán szerepelni fognak.

A mellékletek egy külön mappába – Abev 2006/adat1/csatolmany/ – kerülnek tárolásra. A feladó gépéről – amennyiben azok csatolása a nyomtatványhoz megtörtént – a címzett azonos nevű mappájába kell eljuttatni. Arra is lehetőség van, hogy a mellékletek csak a címzett gépén kerüljenek csatolásra, ebben az esetben azokat a címzett munkáállomásának egy tetszőleges mappájába (pl. Dokumentumok/PMT08) lehet bemásolni.

Amennyiben egy felhasználó csak ABeV nyomtatvány kitöltését végzi, és azt szervezeten belül küldi meg a kijelölt személy részére titkosítás és az Ügyfélkapura történő feltöltés érdekében, akkor a nyomtatványt kitöltő személy munkaadómásán a Java-telepítés nem szükséges.

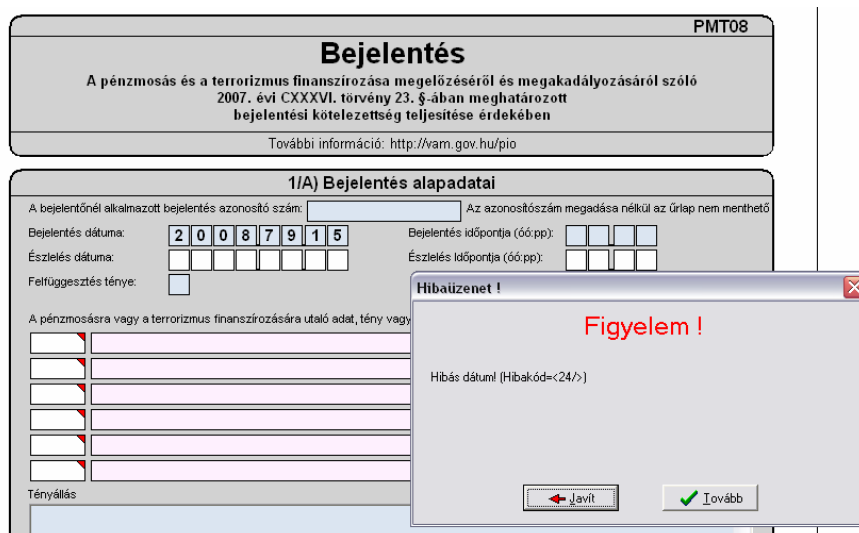
8.6 ABeV-ellenőrzés

Az ABeV keretprogramban lehetőség van a kitöltött nyomtatványok ellenőrzésére az Ellenőrzés menüpontban.

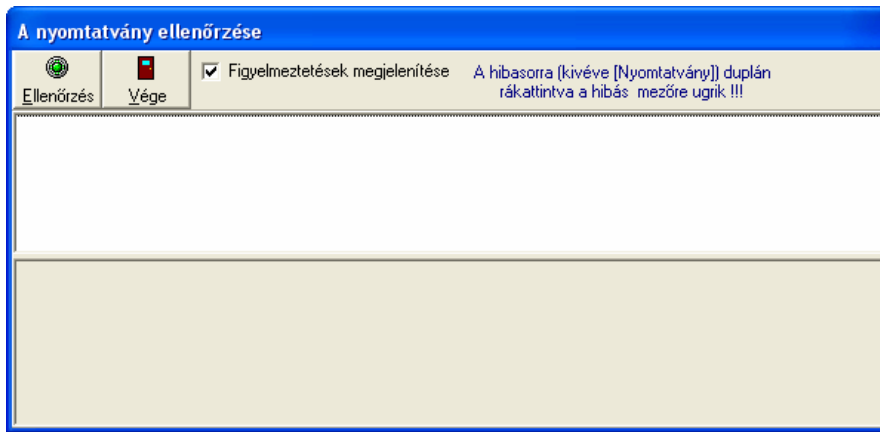


A hibasorra duplán kattintva a kurzor a hibás mezőre ugrik, amelynek színe sárgára változik.

A kitöltés során a beépített ellenőrzéseknek köszönhetően már az adat beírásakor egy külön ablakban hibaüzenettel jelez a program, ha hibát észlel, illetve figyelmeztet a helytelen kitöltésre. A megjelenő hibaüzenet esetén választani lehet, hogy javítjuk a hibát vagy javítás nélkül tovább léphetünk.

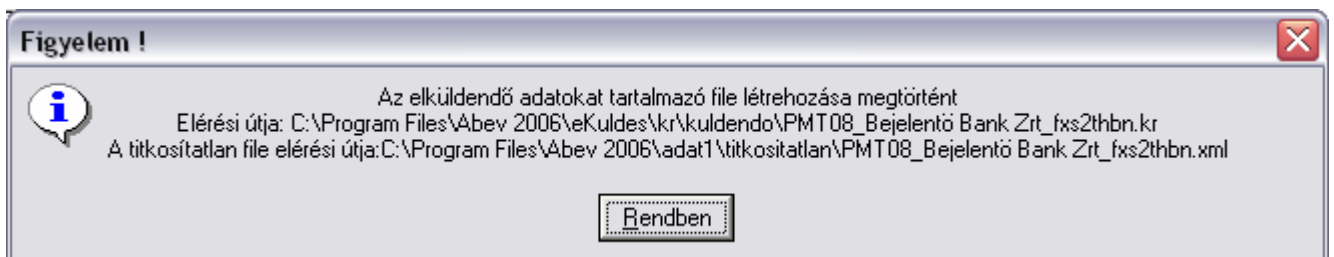
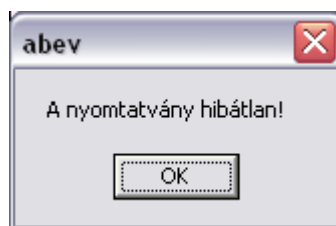
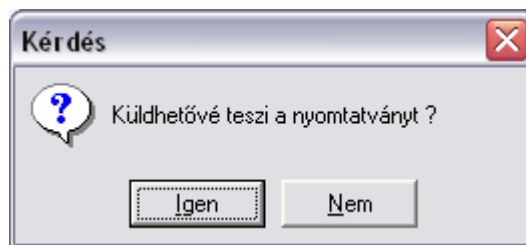
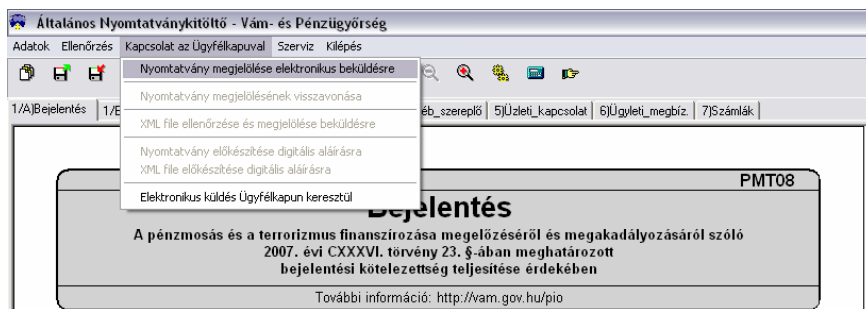


A hibátlanul kitöltött nyomtatvány esetén „A nyomtatvány ellenőrzése” párbeszédablakban nem jelenik meg hibaüzenet.



8.7 ABeV előkészítése küldésre

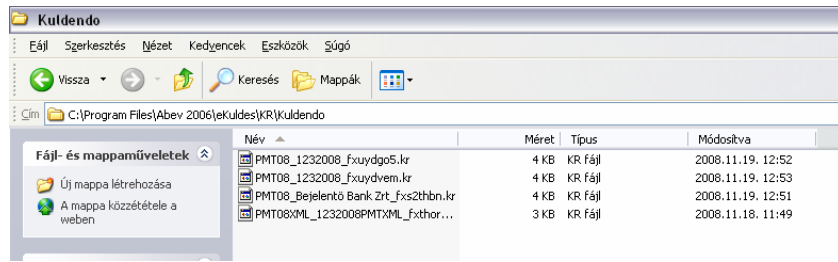
Hibátlanul kitöltött nyomtatvány elektronikus feladása, illetve a titkosított KR fájl létrehozása:



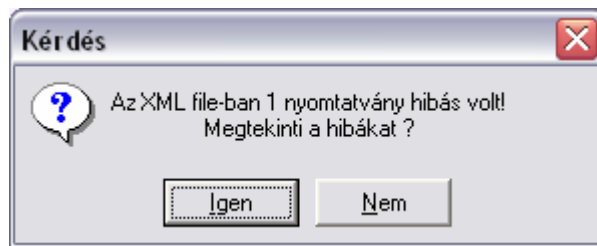
A titkosított file elérési útja:

C:\Program Files\Abev 2006\ekuldes\KR\Kuldendo\[küldendő fájl neve].kr

Vám- és Pénzügyórség



Javasljuk az esetleges hiba kijavítását, mert ezzel a bejelentés megtételének ideje lerövidül. Amennyiben a hibásan rögzített bejelentés javítására nem kerül sor, az "Elektronikus feladás" menüpont aktív marad, de több alkalommal is figyelmeztető üzenet jelenik meg a párbeszéd ablakokban.



Általános Nyomtatványkitöltő - Vám- és Pénzügyőrség

Adatok Ellenőrzés Kapcsolat az Ügyfélkapuval Szerviz Képek

100

1/A)Bejelentés | 1/B)Bejelentés | 2)Ügyfél | 3)Ügyfélhez_kapcs._szem. | 4)Egyéb_szereplő | 5)Üzleti_kapcsolat | 6)Ügyleti_megbiz. | 7)Számlák

PMT08

Bejelentés

A pénzosas és a terrorizmus finanszozasa megelőzéséről és megakadályozásáról szóló 2007. évi CXCVI. törvény 23. §-ában meghatározott bejelentési kötelezettség teljesítése érdekében

További információ: <http://vam.gov.hu/pio>

1/A) Bejelentés alapadatai

A bejelentőnél alkalmazott bejelentés azonosító száma: Az azonosítószám megadása nélkül az űrlap nem menthető

Bejelentés dátuma: Bejelentés időpontja (óó:pp):

Észlelés dátuma: Észlelés időpontja (óó:pp):

Feltűggesztés ténye:

A pénzosásra vagy a terrorizmus finanszozására utaló adat, tény vagy körülmény:

Típus	Gazdasági társaság számláján f

Tényállás

RTÖ, Teljesen kitöltött, de hibás devizanem

1/B) Bejelentő szolgáltató adatai

Név:

Székhely, külföldi székhelyű vállalkozás esetén magyarországi fióktelep

Országkód: Irsz.: Helység név:

Községi kód: Községi név: Községi jellege:

Házzám: Perszám: Emelet: Ajtó:

Figyelem!

Az elküldendő adatokat tartalmazó file létrehozása megtörtént
Elérési útja: C:\Program Files\Abev 2006\ekuldes\kr\kuldes\PMTO8_1232008_huaydem.kr
A titkosítatlan file elérési útja: C:\Program Files\Abev 2006\adat\1\titkositanlan\PMTO8_1232008_huaydem.xml

8.8 Nyomtatás

A nyomtatvány nyomtatása az Adatok/Nyomtatvány kinyomtatása menüpont választásával lehetséges.

Nyomtatandó lapok

Nyomtatvány: PMT08

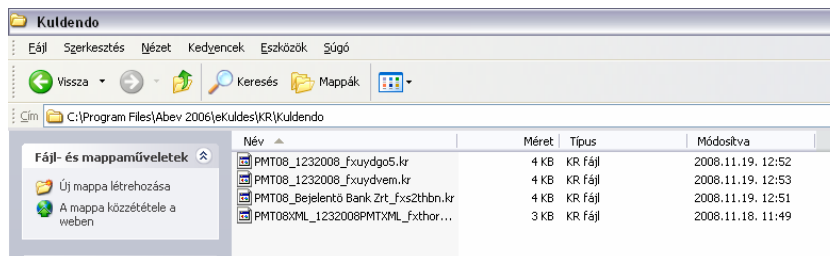
- 1/A)Bejelentés
- 1/B)Bejelentés
- 2)Ügyfél
- 3)Ügyfélhez_kapcs._szem. [1]
- 4)Egyéb_szereplő [1]
- 5)Üzleti_kapcsolat [1]
- 6)Ügyleti_megbiz. [1]
- 7)Számlák [1]

A felugró ablakban az űrlap alján lévő gombok segítségével választhatók ki a nyomtatandó lapok.

8.9 ABeV feltöltése az Ügyfélkapura

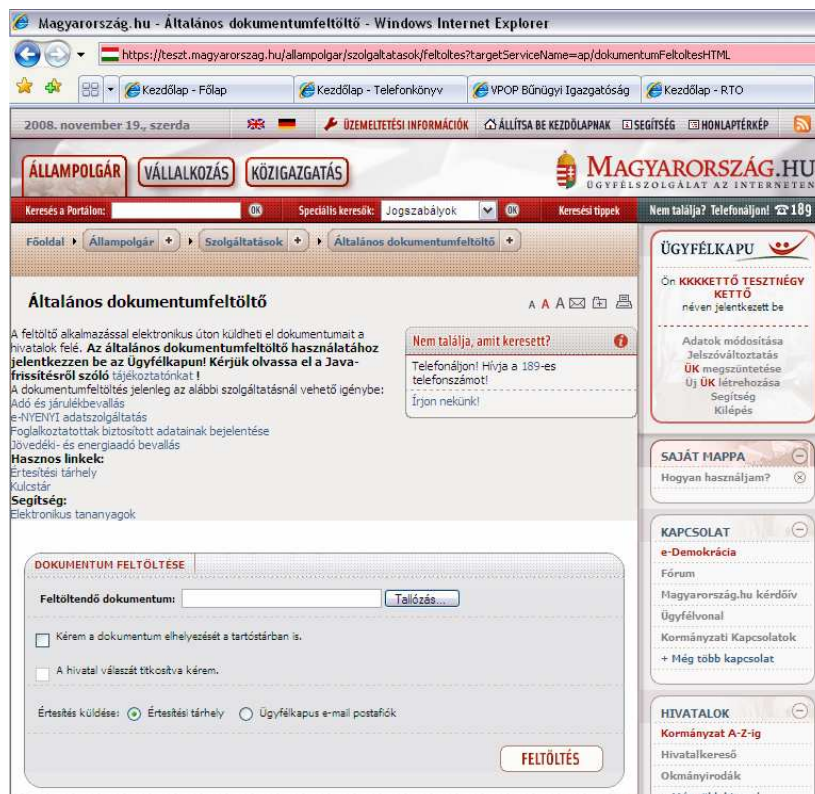
Az Ügyfélkapura feltöltendő titkosított fájlok elérési útja:

C:\Program Files\Abev 2006\ekuldes\KR\Kuldendo\[küldendő fájl neve].kr

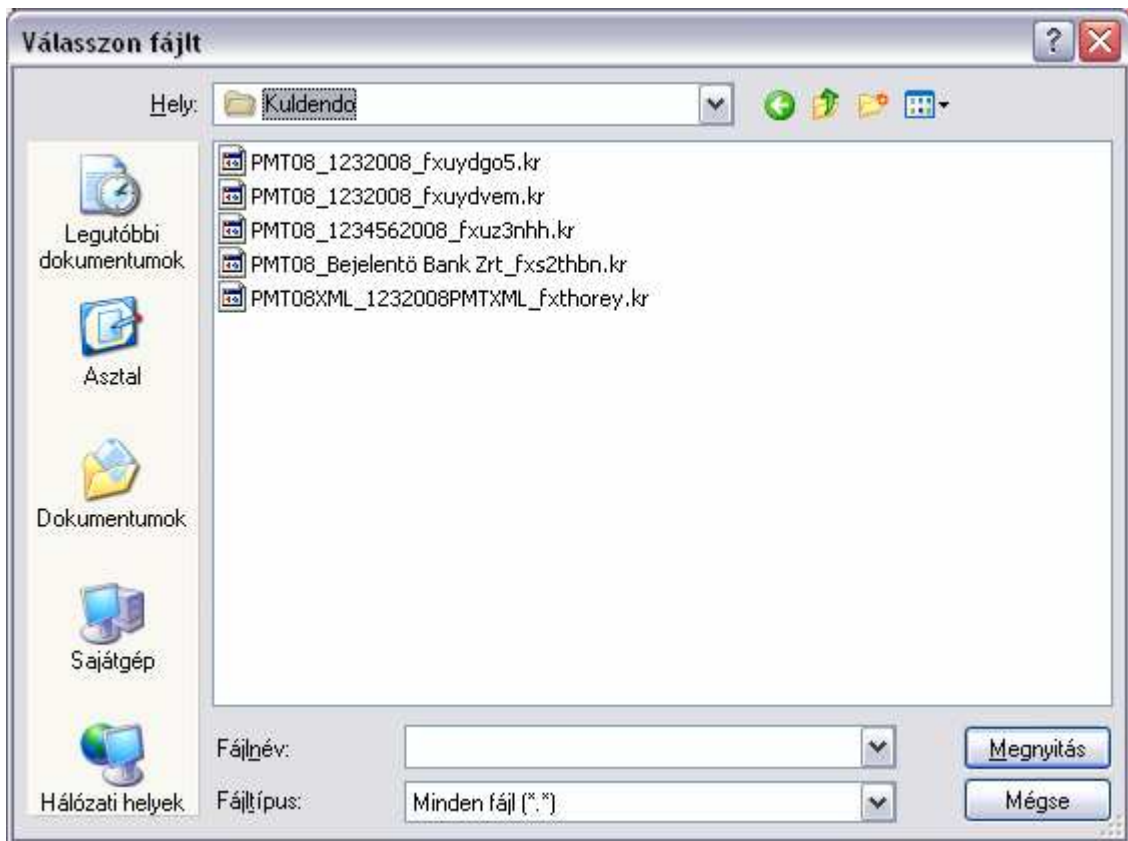


Az Ügyfélkapura a <http://www.magyarorszag.hu/> weboldalon az Általános dokumentumfeltöltő oldalon lehet feltölteni a titkosított fájlokat.

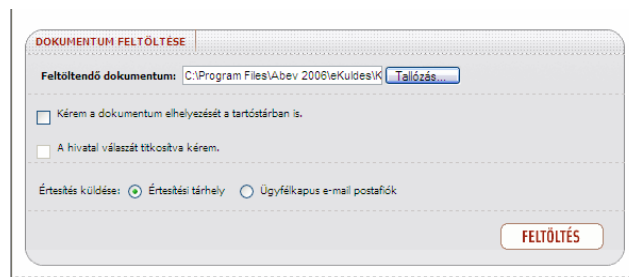
Amennyiben Java környezetet nem telepítettek, akkor az Egyszerűsített feltöltőt lehet használni:



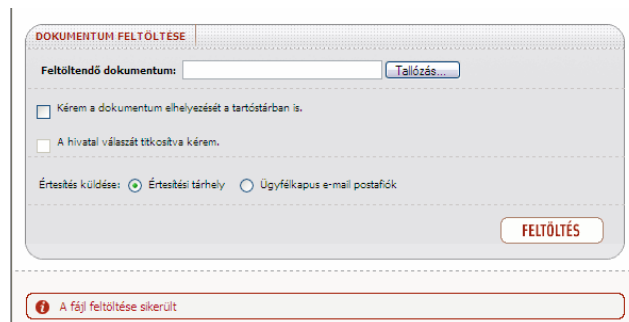
A Dokumentum feltöltése keretablakban a Tallózás gombra kattintva lehet kiválasztani a C:\Program Files\Abev 2006\ekuldes\KR\Kuldendo\ mappából a feltölteni kívánt állományt:



A fájl kiválasztását követően a feltölteni kívánt állomány elérési útja a Feltöltendő dokumentum mezőben jelenik meg:



A Feltöltés gombra kattintva megtörténik a kiválasztott fájl feltöltése, amely a csatolt mellékletek összméretétől és a rendelkezésre álló sáv szélességtől függően hosszabb időt is igénybe vehet. Sikeres feltöltés esetén a Dokumentum feltöltése keret alatt megjelenik „A fájl feltöltése sikerült.” szöveg.



A feltöltött nyomtatványok az Értesítési tárhely Elküldött dokumentumok lapon tekinthetők meg:

Értesítési tárhely

Az értesítési tárhelyen letöltheti az adóbevallásokhoz kapcsolódó nyugtákat, megnézheti feltöltött és elküldött fájljait. A szolgáltatás csak ügyfélkapus regisztrációval vehető igénybe! Az ABEV programmal kitöltött dokumentumok saját példányai nem menthetők (nyithatók) meg, csak menthetők. Ezek a saját gépen csak eredeti ABEV környezetben láthatóak, illetve ha személyes titkosító kulcsot használ, akkor annak megléte esetében más telepítési ABEV programban is megjeleníthetők.

Kapcsolódó szolgáltatások:
Adó- és járulékbevallás feltöltése
eBEV-szolgáltatások (folyószámla-lekérdezés, többszörös jóváhagyás, hibalista igénylése)
Üzemzavar-információk (leállítások, hibajelzések)
Részletes segítség

Nem találja, amit keresett?
Telefonáljon! Hívja a 189-es telefonszámot!
Írjon nekünk!

BEÉRKEZETT DOKUMENTUMOK **ELKÜLDÖTT DOKUMENTUMOK** **TARTÓSTÁR DOKUMENTUMAI**

Elküldött dokumentumok
1 2 3 4 **KÖVETKEZŐ »**

Érkeztetési szám		Beérkezés ideje	Lejárat ideje	Címzett	Dokumentum típusa	Állapot
080000000-2008.11.19. 13:23-317597	hivatkozó dokumentumok	2008.11.19 13.23.54	2008.11.24 13.23.54	VPOP	PMT08	új
080000000-2008.11.19. 12:20-317588	hivatkozó dokumentumok	2008.11.19 12.20.29	2008.11.19 12.20.32	VPOP	PMT08	olvasott
080000000-2008.11.19. 12:20-317586	hivatkozó dokumentumok	2008.11.19 12.20.09	2008.11.19 12.20.23	VPOP	PMT08	olvasott

8.10 Többszörös feltöltés

Amennyiben egy fájl már feltöltésre került az Ügyfélkapun, és a bejelentést a PIO befogadta ([PIO-visszaigazolás](#)) akkor az azonos nevű fájl ismételt feltöltése esetén a PIO hibáüzenetet ([Hibáüzenet](#)) küld:

Tájékoztatom, hogy a 080000000200906261007804424 érkeztetési számon küldött bejelentés hibás, ezért az a Pénzügyi Információs Osztályra nem érkezett meg!

A következő hibákat észleltük:

A bejelentést korábban már feldolgoztuk!

Kérem, hogy a nyomtatványt – a hibák javítását és a nyomtatvány ellenőrzését követően – küldje újra!

Másolat funkció alkalmazásával új fájl keletkezik, így ezen módszerrel készített új fájl feltöltése esetén a fenti ellenőrzés nem működik.

9 A bejelentések feldolgozása

A bejelentéseket feldolgozó PIO a rendőrség által fejlesztett, de a Vám- és Pénzügyőrség által használt Robotzsaru adatbázis PIO-modulját használja.

A PIO modul nincsen összekötöttségben az adatbázis többi moduljával, ahhoz hozzáférési jogosultsággal csak a PIO rendelkezik, abban csak a Pmt-ben meghatározott célból kezelt adatok rögzíthetők. Az adatok kezelése az adatvédelmi jogszabályok, valamint a Pmt. előírásai szerint történik.

Az Ügyfélkapura feltöltött állományok titkosítottak, azokat csak a Vám- és Pénzügyőrség tudja kititkosítani.

Az Ügyfélkapu, illetőleg a feldolgozó rendszerek az elküldött bejelentésekre vonatkozóan válaszüzenetet küldenek, amelyek az Ügyfélkapu Értesítési tárhelyének/Beérkezett dokumentumok lapján tekinthetők meg:

Értesítési tárhely A A A [ikon] [ikon]

Az értesítési tárhelyen letöltheti az adóbevallásokhoz kapcsolódó nyugtákat, megnézheti feltöltött és elküldött fájljait. A szolgáltatás csak ügyfélkapus regisztrációval vehető igénybe! Az ABEV programmal kitöltött dokumentumok saját példányai nem nézhetők (nyithatók) meg, csak menthetők. Ezek a saját gépen csak eredeti ABEV környezetben láthatók, illetve ha személyes támasztó kulcsot használt, akkor annak megléte esetében más telepítésű ABEV programban is megjeleníthetők.

Kapcsolódó szolgáltatások:
 Adó- és járulékbeküldés feltöltése
 eBEV-szolgáltatások (folyószámla-lekérdezés, többszörös jóváhagyás, hibalista igénylése)
 Üzemzavar-információk (eállások, hibajelzések)

Részletes segítség

Nem találja, amit keresett?

Telefonáljon! Hívja a 189-es telefonszámot!
Írjon nekünk!

BEÉRKEZETT DOKUMENTUMOK **ELKÜLDÖTT DOKUMENTUMOK** **TARTÓSTÁR DOKUMENTUMAI**

1 2 3 4 **KÖVETKEZŐ »**

	Érkezési szám	Hivatkozott dokumentum	Beérkezés ideje	Lejárat ideje	Feladó	Dokumentum típusa	Állapot
<input type="checkbox"/>	080000000-2008.11.19. 13:23-317598	080000000-2008.11.19. 13:23-317597	2008.11.19. 13.23.54	2008.12.19. 13.23.54	ERTTAR	Visszaigazolás	olvasatlan
<input type="checkbox"/>	080000000-2008.11.19. 12:22-317590	080000000-2008.11.19. 12:19-317583	2008.11.19. 12.22.12	2008.11.24. 12.22.12	VPOP	Hibaüzenet leírás	olvasatlan
<input type="checkbox"/>	080000000-2008.11.19. 12:20-317589	080000000-2008.11.19. 12:20-317588	2008.11.19. 12.20.29	2008.12.19. 12.20.29	ERTTAR	Visszaigazolás	olvasatlan
<input type="checkbox"/>	080000000-2008.11.19. 12:20-317587	080000000-2008.11.19. 12:20-317586	2008.11.19. 12.20.09	2008.12.19. 12.20.09	ERTTAR	Visszaigazolás	olvasatlan
<input type="checkbox"/>	080000000-2008.11.19. 12:19-317585	080000000-2008.11.19. 12:19-317583	2008.11.19. 12.19.33	2008.12.19. 12.19.33	ERTTAR	Visszaigazolás	olvasatlan
<input type="checkbox"/>	080000000-2008.11.18. 15:42-314721	080000000-2008.11.18. 15:42-314720	2008.11.18. 15.42.47	2008.12.18. 15.42.47	ERTTAR	Visszaigazolás	olvasatlan

A válaszüzenetek PDF formátumban lévő fájlok formájában szerepelnek az Ügyfélkapun, amelyek olvasásához Acrobat Reader program szükséges, lásd [Acrobat Reader telepítése](#) című fejezetet. A válaszüzenetek 30 napig kerülnek tárolásra a Beérkezett dokumentumok között. Az Ügyfélkapun lehetőség van a beérkezett üzenetek Tartóstárba való áthelyezésére is.

9.1 Ügyfélkapu visszaigazolás

Amennyiben a nyomtatvány feltöltése az Ügyfélkapura sikeresen megtörtént, akkor ennek tényéről az Ügyfélkapu egy üzenetet küld az ügyfél tárhelyére. Amennyiben az üzenet nem jelenik meg, vagy a felhasználó hibaüzenetet kap, akkor a feltöltést meg kell ismételni.

Vám- és Pénzügyőrség

Érkeztetés visszaigazolás

Tisztelt KKKKETTŐ TESZTNÉGY KETTŐ!

Őn a(z) VPOP részére elküldte a 'PMT08' típusú kitöltött dokumentumát/nyomatványát. A dokumentumot az elektronikus közigazgatási rendszer befogadta és gondoskodik annak továbbításáról a(z) VPOP részére.

Az elküldésre került dokumentum file-neve:

C:\Program Files\Abev 2006\Kuldes\KR\Kuldendo\PMT08_teljes20081203_fyhqzq4i.kr

a befogadott dokumentum érkeztetési száma:

080000000-200812031157-351816

a befogadás hivatalos érkeztetési időpontja:

2008.12.03. 11:57

a befogadott dokumentum elektronikus lenyomata (SHA1-es algoritmussal és hexadecimális formában):

B0B566F9D2281F9D6E4AD61B01BB2BC03A993F06

a befogadott dokumentumra került időpecsét elektronikus lenyomata (SHA1-es algoritmussal és hexadecimális formában):

5B007DF25B3E0BD73931CA87D35CD04E30045999

Segítség a nap 24 órájában

Telefon

Magyarországról (helyi tarifával) hívható kék telefonszám: 189

Külföldről hívható telefonszám: +36 1 371 9300

Honlap

Mindent az Ügyfélkapuról: www.magyarorszag.hu/segitseg/ugyfelkapu

www.ugyfelvonat.hu

E-mail

189@ugyfelvonat.hu

Fax

Magyarországról: +36 1 371 9310

külföldről: +36 1 371 9310

Üdvözlettel,

Elektronikus kormányzat-központ

Budapest, 2008.12.03.

9.2 KKK visszaigazolás

Amennyiben a KKK feldolgozta a bejelentést, a következő üzenet érkezik a bejelentő tárhelyére:

Vám- és Pénzügyőrség

Válaszüzenet

"A pénzmosás és a terrorizmus finanszírozása megelőzéséről és megakadályozásáról szóló 2007. évi CXXXVI. törvény 23. §-ában meghatározott bejelentési kötelezettség teljesítése érdekében." című PMT08 számú nyomtatvánnyal történt bejelentésre

Tájékoztatom, hogy a 080000000200909151051317845 érkeztetési számon küldött bejelentésével kapcsolatos értesítés érkezett.

A fogadó rendszer által küldött üzenetek:

A nyomtatvány sikeresen továbbításra került a PIO osztály irányába!

További információ:

<http://vam.gov.hu/pio>

9.3 PIO-visszaigazolás

Vám- és Pénzügyőrség

Amennyiben a bejelentés megfelel a Pmt. alapján kialakított, a fentiekben leírt szabályoknak, a bejelentés betöltésre kerül a Robotzsaru PIO-moduljába. A sikeres betöltésről a bejelentést küldő személy az [Ügyfélkapun](#) található tárhelyére visszaigazolást kap.

A Pmt-ben megfogalmazott bejelentési kötelezettség csak és kizárólag a visszaigazolás kézhezvételével számít teljesítettnek!

Pénzügyi Információs Osztály

Válaszúzenet

"A pénzmosás és a terrorizmus finanszírozása megelőzéséről és megakadályozásáról szóló 2007. évi CXXXVI. törvény 23. §-ában meghatározott bejelentési kötelezettség teljesítése érdekében." című PMT08 számú nyomtatvánnyal történt bejelentésre

A Pmt. 23. § (3) bekezdésében foglaltak alapján tájékoztatom, hogy a 080000001-200811211133-325355 érkeztetési számon küldött üzenet a Pénzügyi Információs Osztályra beérkezett.

A kapott PIO szám: 60400i2008 509374

A fogadó rendszer által küldött üzenetek:

A bejelentését rendszerünk automatikusan érkeztette a(z) "60400i2008 509374" számon 2008.12.02 12:

További információ:

<http://vam.gov.hu/pio>

9.3.1 Robotzsaru oldali ellenőrzések

9.3.1.1

A Mellékletek méret- és típusellenőrzése az ABEV űrlapon nem történik, azt az RZS végzi a betöltést megelőzően. Amennyiben a melléklet mérete vagy típusa nem egyezik a megadott paraméterekkel, akkor az RZS hibaüzenetet küld a bejelentő számára.

A mellékletekre vonatkozó paramétereket lásd a 6.9 Csatolt állományok fejezetben.

9.4 Hibaüzenet

Amennyiben a bejelentés nem felel meg a Pmt. alapján kialakított szabályoknak, és ezért vagy bármely más okból a bejelentés nem került betöltésre a Robotzsaru PIO-moduljába, akkor a bejelentést küldő személy az [Ügyfélkapun](#) található tárhelyére értesítést kap a hiba leírásával.

Pénzügyi Információs Osztály

Válaszúzenet

"A pénzmosás és a terrorizmus finanszírozása megelőzéséről és megakadályozásáról szóló 2007. évi CXXXVI. törvény 23. §-ában meghatározott bejelentési kötelezettség teljesítése érdekében." című PMT08 számú nyomtatvánnyal történt bejelentésre

Tájékoztatom, hogy a 080000001-200811211133-325355 érkeztetési számon küldött bejelentés hibás, ezért az a Pénzügyi Információs Osztályra nem érkezett meg!

A következő hibákat észleltük:

A nyomtatvány hibás!

A nyomtatvány hibás devizanemet tartalmaz, kérjük használja a hatályos devizanemeket!

A nyomtatvány hibás országcódot tartalmaz, kérjük használja a hatályos országcódotokat!

Kérem, hogy a nyomtatványt – a hibák javítását és a nyomtatvány ellenőrzését követően – küldje újra!

További információ:

<http://vam.gov.hu/pio>

Amennyiben az elküldött nyomtatvány hibás volt, annak megnyitása, másolása és szerkesztése a [Megnyitás](#) című fejezetben írtak alapján lehetséges.

Az ABEV nem végez hibaellenőrzést az alábbiaknál, Robotzsaru oldali ellenőrzés történik.:

- csatolt file vagy üzleti kapcsolat vagy ügyleti megbízás adatok megadása kötelező
- országcódot ellenőrzése
- devizakódot ellenőrzése
- csatolt állományok paraméterei

A PIO visszaigazolás viszont tartalmazza a hibát, a Robotzsaru PIO modulja ellenőrzi. Lásd a fenti válaszúzenetet. Szerepel pl. a hibás devizanem, országcód. Újraküldés szükséges, hiszen a bejelentési kötelezettségének nem tett eleget a szolgáltató.

Megoldás: a mellékletben ill. a honlapcímeiken szereplő listákból kiválasztható a helyes kód, valamint a paramétereket figyelembe venni, ellenőrizni.

10 Hibajelentés, kérdések, észrevételek

10.1 Informatikai jellegű kérdések

Amennyiben az ABEV keretprogram, a Java környezet, vagy a PMT08 nyomtatvány telepítése vagy használata során hiba lépne fel, javasoljuk a Gyakran Ismételt Kérdések oldalának áttanulmányozását:

<http://www01.apenh.hu/ebevallas/ugyfelkapu/abev-gyik/nyitolap.html>

Amennyiben a fenti oldalon található információk segítségével a hiba nem hárítható el, akkor a PMT08 nyomtatvánnyal, a keret feltételek telepítésével, a kitöltéssel kapcsolatos hibákat az it.helpdesk@vam.gov.hu címre kell megküldeni

- „Hibajelentés – Pénzmosás” tárgygal
- a hiba leírásával
- a kapcsolódó dokumentumok csatolásával
- a hibát bejelentő, illetve a kapcsolattartó személy elérhetőségeinek (név, munkahely, telefonszám, e-mail cím) megadásával.

Kérjük, hogy informatikai jellegű kérdéseiket, problémáikat a fenti e-mail címre küldjék meg.

10.2 Szakmai kérdések

A szakmai jellegű, jogi kérdéseket, észrevételeket, problémákat a PIO számára kell megküldeni, a vpkbp.fiu@vam.gov.hu e-mail címre.

10.3 Vegyes kérdések

Amennyiben egy kérdéskörrel nem állapítható meg, hogy az szakmai vagy informatikai jellegű, akkor kérjük azt szintén a PIO számára – vpkbp.fiu@vam.gov.hu e-mail címre – jelezni. Amennyiben a kérdés informatikai területet is érint, akkor a PIO megteszi a szükséges intézkedéseket a technikai kérdésekre vonatkozó válaszok megszerzése érdekében.

10.4 Visszaigazolás elmaradása

A PIO-tól a válaszüzenet normál esetben 5 percen belül megérkezik, amennyiben az elküldött bejelentés elektronikus visszaigazolása egy munkanapon belül nem érkezik meg, a bejelentés ismételten el kell küldeni az Ügyfélkapun keresztül. Amennyiben ismételten 1 munkanap eltelte után a válaszüzenet nem érkezett meg, akkor a hibát az it.helpdesk@vam.gov.hu címre kell megküldeni, az Ügyfélkapura történő sikeres feltöltéskor kapott érkeztetési szám megküldésével.

Érkeztetés visszaigazolás

Tisztelt KKKKETTŐ TESZTNÉGY KETTŐ!

Ön a(z) VPOP részére elküldte a 'PMT08' típusú kitöltött dokumentumát/nyomtatványát. A dokumentumot az elektronikus közigazgatási rendszer befogadta és gondoskodik annak továbbításáról a(z) VPOP részére.

Az elküldésre került dokumentum file-neve:

C:\Program Files\Abev 2006\Kuldes\KR\Kuldendo\PMT08_észlelo cim nincs_fyg6i4jg.kr
a befogadott dokumentum érkeztetési száma:

080000000-200812021624-349947

a befogadás hivatalos érkeztetési időpontja:

2008.12.02. 16:24

11 Katasztrófa-terv

A Pmt. 23. § (3) bekezdésében foglaltak alapján „Ha a kijelölt személy megítélése szerint a késedelem veszélyeztetné a bejelentés pénzügyi információs egységként működő hatóság általi feldolgozásának az eredményességét, a védelemmel ellátott elektronikus üzenet, telefax vagy tértivevény különszolgáltatással postai kézbesítés útján teljesített bejelentést megelőzően a bejelentést telefonon is teljesíteni kell.”

A PIO kapcsolattartási adatait az [A PIO kapcsolattartási adatai](#) című fejezet tartalmazza.

A fentiek mellett a bejelentést telefax vagy tértivevény különszolgáltatással postai kézbesítés útján is meg kell tenni, ha védelemmel ellátott elektronikus üzenet formájában a bejelentési kötelezettség csak késedelmesen teljesíthető és ez a feldolgozás eredményességét veszélyeztetné.

Bármilyen, a bejelentés elkészítése és elküldése során fellépő egyéb probléma – nincs Internet-kapcsolat, túl nagy a csatolandó melléklet mérete stb. – esetén a fentiekben írtak szerint kell eljárni.

Amennyiben az ABeV-nyomtatvány nem áll elektronikusan rendelkezésre, vagy az a fentiekben írt okok miatt nem tölthető ki elektronikusan formában, akkor az [1. számú mellékletben](#) szereplő nyomtatvány manuálisan is kitölthető, és azt a fentiekben írt módon kell eljuttatni a PIO-hoz.

Az akadály megszűnését követően a bejelentési kötelezettséget – a Pmt-ben meghatározottakkal összhangban – elektronikusan is teljesíteni kell.

12 Mellékletek

12.1 ABeV nyomtatvány

PMT08 v. 1.1
Bejelentés
A pénzmosás és a terrorizmus finanszírozása megelőzéséről és megakadályozásáról szóló 2007. évi CXXXVI. törvény 23. §-ában meghatározott bejelentési kötelezettség teljesítése érdekében
További információ: http://vam.gov.hu/pio
1/A) Bejelentés alapadatai
A bejelentőnél alkalmazott bejelentés azonosító szám: <input type="text"/> Az azonosítószám megadása nélkül az űrlap nem menthető
Bejelentés dátuma: <input type="text"/> <input type="text"/> <input type="text"/> <input type="text"/> <input type="text"/> <input type="text"/> <input type="text"/> <input type="text"/> Bejelentés időpontja (óó:pp): <input type="text"/> <input type="text"/> <input type="text"/> <input type="text"/>
Észlelés dátuma: <input type="text"/> <input type="text"/> <input type="text"/> <input type="text"/> <input type="text"/> <input type="text"/> <input type="text"/> <input type="text"/> Észlelés időpontja (óó:pp): <input type="text"/> <input type="text"/> <input type="text"/> <input type="text"/>
Felfüggesztés ténye: <input type="checkbox"/>
A pénzmosásra vagy a terrorizmus finanszírozására utaló adat, tény vagy körülmény:
<input type="checkbox"/> <input type="text"/>
<input type="checkbox"/> <input type="text"/>
<input type="checkbox"/> <input type="text"/>
<input type="checkbox"/> <input type="text"/>
<input type="checkbox"/> <input type="text"/>
<input type="checkbox"/> <input type="text"/>
Tényállás
<input type="text"/>
1/B) Bejelentő szolgáltató adatai
Név: <input type="text"/>
Székhely, külföldi székhelyű vállalkozás esetén magyarországi fióktelep
Országkód: <input type="text"/> <input type="text"/> Irsz.: <input type="text"/> Helység név: <input type="text"/>
Kerület: <input type="text"/> Közterület név: <input type="text"/> Közterület jellege: <input type="text"/>
Házzszám: <input type="text"/> Perszám: <input type="text"/> Emelet: <input type="text"/> Ajtó: <input type="text"/>

1/C) Kijelölt személy adatai

Név:

Beosztás:

Munkahely címe:

Megegyezik a Bejelentővel:

Országkód: Irsz.: Helység név:

Kerület: Közterület név: Közterület jellege:

Házzszám: Perszám: Emelet: Ajtó:

Elérhetőségek:

<input style="width: 80%;" type="text"/>		:	<input style="width: 95%;" type="text"/>
<input style="width: 80%;" type="text"/>		:	<input style="width: 95%;" type="text"/>
<input style="width: 80%;" type="text"/>		:	<input style="width: 95%;" type="text"/>
<input style="width: 80%;" type="text"/>		:	<input style="width: 95%;" type="text"/>
<input style="width: 80%;" type="text"/>		:	<input style="width: 95%;" type="text"/>

1/D) Észlelő szervezeti egység adatai

Név:

Megegyezik a Bejelentővel:

Telephely:

Országkód: Irsz.: Helység név:

Kerület: Közterület név: Közterület jellege:

Házzszám: Perszám: Emelet: Ajtó:

1/E) Kapcsolódó bejelentések

Sor- szám	Iktatószám	Bejelentés dátuma	PIO szám
	a	b	c
01.			
02.			
03.			
04.			
05.			

Vám- és Pénzügyőrség

2/A) Ügyfél adatai

Saját nevében: Tényleges tulajdonos nevében:
Ügyfél típus:

2/B) Természetes személy

Előtag: Családi név: Utónév:
Születési neve: Születési helye:
Születési ideje:
Állampolgárság: Állampolgárság 2:

Lakóhely, tartózkodási hely:

Országkód: Irsz.: Helység név:
Kerület: Közterület név: Közterület jellege:
Házszám: Perszám: Emelet: Ajtó:

Azonosító okmány típusa:

Azonosító okmány száma:

<input type="checkbox"/>	<input type="text"/>	-	<input type="text"/>
<input type="checkbox"/>	<input type="text"/>	-	<input type="text"/>
<input type="checkbox"/>	<input type="text"/>	-	<input type="text"/>
<input type="checkbox"/>	<input type="text"/>	-	<input type="text"/>

2/C) Jogi személy

Név:

Székhely, Telephely, Külföldi székhelyű vállalkozás esetén magyarországi fióktelep címe:

Országkód: Irsz.: Helység név:
Kerület: Közterület név: Közterület jellege:
Házszám: Perszám: Emelet: Ajtó:

Azonosító okirat típusa:

Azonosító okirat száma:

<input type="checkbox"/>	<input type="text"/>	-	<input type="text"/>
<input type="checkbox"/>	<input type="text"/>	-	<input type="text"/>
<input type="checkbox"/>	<input type="text"/>	-	<input type="text"/>
<input type="checkbox"/>	<input type="text"/>	-	<input type="text"/>

3/A) Ügyfélhez kapcsolódó személyek

Meghatalmazott : Rendelkezésre jogosult : Képviselő : Kézbesítési megbízott : Tényleges tulajdonos :
 Ügyfél típus:

3/B) Természetes személy

Előtag: Családi név: Utónév:
 Születési neve: Születési helye:
 Születési ideje:
 Állampolgárság: Állampolgárság 2:

Lakóhely, tartózkodási hely:

Országkód: Irsz.: Helység név:
 Kerület: Közterület név: Közterület jellege:
 Házzám: Perszám: Emelet: Ajtó:

Azonosító okmány típusa:

Azonosító okmány száma:

<input type="text"/>	<input type="text"/>	-	<input type="text"/>
<input type="text"/>	<input type="text"/>	-	<input type="text"/>
<input type="text"/>	<input type="text"/>	-	<input type="text"/>
<input type="text"/>	<input type="text"/>	-	<input type="text"/>

3/C) Jogi személy

Név:

Székhely, Telephely, Külföldi székhelyű vállalkozás esetén magyarországi fióktelep címe:

Országkód: Irsz.: Helység név:
 Kerület: Közterület név: Közterület jellege:
 Házzám: Perszám: Emelet: Ajtó:

Azonosító okirat típusa:

Azonosító okirat száma:

<input type="text"/>	<input type="text"/>	-	<input type="text"/>
<input type="text"/>	<input type="text"/>	-	<input type="text"/>
<input type="text"/>	<input type="text"/>	-	<input type="text"/>

4/A) Egyéb szereplő

Ügyfél típus:

4/B) Természetes személy

Előtag: Családi név: Utónév:
 Születési neve: Születési helye:
 Születési ideje:
 Anyja neve:
 Állampolgárság: Állampolgárság 2:

Lakóhely, tartózkodási hely:

Országkód: Irsz.: Helység név:
 Kerület: Közterület név: Közterület jellege:
 Házzám: Perszám: Emelet: Ajtó:

Azonosító okmány típusa:

Azonosító okmány száma:

<input type="checkbox"/>	<input type="text"/>	-	<input type="text"/>
<input type="checkbox"/>	<input type="text"/>	-	<input type="text"/>
<input type="checkbox"/>	<input type="text"/>	-	<input type="text"/>
<input type="checkbox"/>	<input type="text"/>	-	<input type="text"/>

4/C) Jogi személy

Név:

Székhely, Telephely, Külföldi székhelyű vállalkozás esetén magyarországi fióktelep címe:

Országkód: Irsz.: Helység név:
 Kerület: Közterület név: Közterület jellege:
 Házzám: Perszám: Emelet: Ajtó:

Azonosító okirat típusa:

Azonosító okirat száma:

<input type="checkbox"/>	<input type="text"/>	-	<input type="text"/>
<input type="checkbox"/>	<input type="text"/>	-	<input type="text"/>
<input type="checkbox"/>	<input type="text"/>	-	<input type="text"/>
<input type="checkbox"/>	<input type="text"/>	-	<input type="text"/>

Vám- és Pénzügyőrség

7/A) Számlák

Számlaszám:

Devizanem:

Keletkezés dátuma:

Megszűnés dátuma:

Megjegyzés:

7/B) Számlavezető szolgáltató

Neve:

Székhely, külföldi székhelyű vállalkozás esetén magyarországi fióktelep:

Országkód: Irsz.: Helység név:

Kerület: Közterület név: Közterület jellege:

Házszám: Perszám: Emelet: Ajtó:

7/C) Számlatulajdonos

Ügyfél típus:

7/D) Természetes személy

Előtag: Családi név: Utónév:

Lakhely/Tartózkodási hely:

Országkód: Irsz.: Helység név:

Kerület: Közterület név: Közterület jellege:

Házszám: Perszám: Emelet: Ajtó:

7/E) Jogi személy

Név:

Székhely, Telephely, Külföldi székhelyű vállalkozás esetén magyarországi fióktelep címe:

Országkód: Irsz.: Helység név:

12.2 Devizakódok 2008. november 13-i listája

Forrás:

http://mnb.hu/Resource.aspx?ResourceID=mnbfile&resourcename=orszag_iso_nemzk_szerv

Neme	ISO kód	Neme	ISO kód	FMO által használt kód*
USA dollár	USD	Equadori klíring dollár		ECD
Svájci frank	CHF	Arab Emirátusi dírcham	AED	
Kanadai dollár	CAD	Egyiptomi font	EGP	
Angol font	GBP	Hongkongi dollár	HKD	
Dán korona	DKK	Indiai rupia	INR	
Svéd korona	SEK	Iraki dinár	IQD	
Norvég korona	NOK	Iráni riál	IRR	
Ausztrál dollár	AUD	Délkoreai von	KR	
			W	
Kuwaiti dinár	KW	Sri Lankai rúpia	LKR	
	D			
Japán yen	JPY	Szír font	SYP	
Euró	EUR	Török líra	TRY	
Magyar forint	HUF	Tuniszi dinár	TND	
		Ciprusi font	CYP	
		Algériai dinár	DZD	
		Cseh korona	CZK	
		Szlovák korona	SKK	
		Jugoszláv új dinár	YUM	
		Mexikói peso	MXN	
		Líbiai dinár	LYD	
		Nigériai naira	NGN	
		Máltai líra / font	MTL	
		Dél-Afrikai rand	ZAR	
		Izlandi korona	ISK	
		Jordán dollár	JOD	
		Thaiföldi baht	THB	
		Új-Zélandi dollár	NZD	
		Ukrán hryvna	UAH	
		Horvát kuna	HRK	
		Szlovén tolár	SIT	
		Román lei	ROL	
		Lengyel zloty	PLN	
		Orosz rubel	RUR	
		Kazah tenge	KZT	

* ISO kóddal nem rendelkező, de a magyar gyakorlatban alkalmazott deviza

Vám- és Pénzügyőrség

Libériai dollár	LRD
Izraeli sékel	ILS
Singapore Dollar	SGD

12.3 Országkódok (ISO 3166-1) 2009. május 14-i listája

Forrás:

http://www.iso.org/iso/country_codes/iso_3166_code_lists/english_country_names_and_code_elements.htm

Hontalan állampolgár esetén, vagy ha az állampolgárság nem állapítható meg, akkor az XX kódot kell alkalmazni!

Országnev	Kód
AFGHANISTAN	AF
ÅLAND ISLANDS	AX
ALBANIA	AL
ALGERIA	DZ
AMERICAN SAMOA	AS
ANDORRA	AD
ANGOLA	AO
ANGUILLA	AI
ANTARCTICA	AQ
ANTIGUA AND BARBUDA	AG
ARGENTINA	AR
ARMENIA	AM
ARUBA	AW
AUSTRALIA	AU
AUSTRIA	AT
AZERBAIJAN	AZ
BAHAMAS	BS
BAHRAIN	BH
BANGLADESH	BD
BARBADOS	BB
BELARUS	BY
BELGIUM	BE
BELIZE	BZ
BENIN	BJ
BERMUDA	BM
BHUTAN	BT
BOLIVIA	BO
BOSNIA AND HERZEGOVINA	BA
BOTSWANA	BW
BOUVET ISLAND	BV

Vám- és Pénzügyórség

BRAZIL	BR
BRITISH INDIAN OCEAN TERRITORY	IO
BRUNEI DARUSSALAM	BN
BULGARIA	BG
BURKINA FASO	BF
BURUNDI	BI
CAMBODIA	KH
CAMEROON	CM
CANADA	CA
CAPE VERDE	CV
CAYMAN ISLANDS	KY
CENTRAL AFRICAN REPUBLIC	CF
CHAD	TD
CHILE	CL
CHINA	CN
CHRISTMAS ISLAND	CX
COCOS (KEELING) ISLANDS	CC
COLOMBIA	CO
COMOROS	KM
CONGO	CG
CONGO, THE DEMOCRATIC REPUBLIC OF THE	CD
COOK ISLANDS	CK
COSTA RICA	CR
CÔTE D'IVOIRE	CI
CROATIA	HR
CUBA	CU
CYPRUS	CY
CZECH REPUBLIC	CZ
DENMARK	DK
DJIBOUTI	DJ
DOMINICA	DM
DOMINICAN REPUBLIC	DO
ECUADOR	EC
EGYPT	EG
EL SALVADOR	SV
EQUATORIAL GUINEA	GQ
ERITREA	ER
ESTONIA	EE
ETHIOPIA	ET
F	
FALKLAND ISLANDS (MALVINAS)	FK
FAROE ISLANDS	FO
FIJI	FJ
FINLAND	FI
FRANCE	FR

Vám- és Pénzügyórség

FRENCH GUIANA	GF
FRENCH POLYNESIA	PF
FRENCH SOUTHERN TERRITORIES	TF
GABON	GA
GAMBIA	GM
GEORGIA	GE
GERMANY	DE
GHANA	GH
GIBRALTAR	GI
GREECE	GR
GREENLAND	GL
GRENADA	GD
GUADELOUPE	GP
GUAM	GU
GUATEMALA	GT
GUERNSEY	GG
GUINEA	GN
GUINEA-BISSAU	GW
GUYANA	GY
H	
HAITI	HT
HEARD ISLAND AND MCDONALD ISLANDS	HM
HOLY SEE (VATICAN CITY STATE)	VA
HONDURAS	HN
HONG KONG	HK
HUNGARY	HU
ICELAND	IS
INDIA	IN
INDONESIA	ID
IRAN, ISLAMIC REPUBLIC OF	IR
IRAQ	IQ
IRELAND	IE
ISLE OF MAN	IM
ISRAEL	IL
ITALY	IT
JAMAICA	JM
JAPAN	JP
JERSEY	JE
JORDAN	JO
K	
KAZAKHSTAN	KZ
KENYA	KE
KIRIBATI	KI
KOREA, DEMOCRATIC PEOPLE'S REPUBLIC OF	KP
KOREA, REPUBLIC OF	KR

Vám- és Pénzügyórség

KUWAIT	KW
KYRGYZSTAN	KG
LAO PEOPLE'S DEMOCRATIC REPUBLIC	LA
LATVIA	LV
LEBANON	LB
LESOTHO	LS
LIBERIA	LR
LIBYAN ARAB JAMAHIRIYA	LY
LIECHTENSTEIN	LI
LITHUANIA	LT
LUXEMBOURG	LU
MACAO	MO
MACEDONIA, THE FORMER YUGOSLAV REPUBLIC OF	MK
MADAGASCAR	MG
MALAWI	MW
MALAYSIA	MY
MALDIVES	MV
MALI	ML
MALTA	MT
MARSHALL ISLANDS	MH
MARTINIQUE	MQ
MAURITANIA	MR
MAURITIUS	MU
MAYOTTE	YT
MEXICO	MX
MICRONESIA, FEDERATED STATES OF	FM
MOLDOVA, REPUBLIC OF	MD
MONACO	MC
MONGOLIA	MN
MONTENEGRO	ME
MONTSERRAT	MS
MOROCCO	MA
MOZAMBIQUE	MZ
MYANMAR	MM
NAMIBIA	NA
NAURU	NR
NEPAL	NP
NETHERLANDS	NL
NETHERLANDS ANTILLES	AN
NEW CALEDONIA	NC
NEW ZEALAND	NZ
NICARAGUA	NI
NIGER	NE
NIGERIA	NG

Vám- és Pénzügyórség

NIUE	NU
NORFOLK ISLAND	NF
NORTHERN MARIANA ISLANDS	MP
NORWAY	NO
OMAN	OM
PAKISTAN	PK
PALAU	PW
PALESTINIAN TERRITORY, OCCUPIED	PS
PANAMA	PA
PAPUA NEW GUINEA	PG
PARAGUAY	PY
PERU	PE
PHILIPPINES	PH
PITCAIRN	PN
POLAND	PL
PORTUGAL	PT
PUERTO RICO	PR
QATAR	QA
RÉUNION	RE
ROMANIA	RO
RUSSIAN FEDERATION	RU
RWANDA	RW
SAINT BARTHÉLEMY	BL
SAINT HELENA	SH
SAINT KITTS AND NEVIS	KN
SAINT LUCIA	LC
SAINT MARTIN	MF
SAINT PIERRE AND MIQUELON	PM
SAINT VINCENT AND THE GRENADINES	VC
SAMOA	WS
SAN MARINO	SM
SAO TOME AND PRINCIPE	ST
SAUDI ARABIA	SA
SENEGAL	SN
SERBIA	RS
SEYCHELLES	SC
SIERRA LEONE	SL
SINGAPORE	SG
SLOVAKIA	SK
SLOVENIA	SI
SOLOMON ISLANDS	SB
SOMALIA	SO
SOUTH AFRICA	ZA
SOUTH GEORGIA AND THE SOUTH SANDWICH ISLANDS	GS

Vám- és Pénzügyórség

SPAIN	ES
SRI LANKA	LK
SUDAN	SD
SURINAME	SR
SVALBARD AND JAN MAYEN	SJ
SWAZILAND	SZ
SWEDEN	SE
SWITZERLAND	CH
SYRIAN ARAB REPUBLIC	SY
TAIWAN, PROVINCE OF CHINA	TW
TAJIKISTAN	TJ
TANZANIA, UNITED REPUBLIC OF	TZ
THAILAND	TH
TIMOR-LESTE	TL
TOGO	TG
TOKELAU	TK
TONGA	TO
TRINIDAD AND TOBAGO	TT
TUNISIA	TN
TURKEY	TR
TURKMENISTAN	TM
TURKS AND CAICOS ISLANDS	TC
TUVALU	TV
UGANDA	UG
UKRAINE	UA
UNITED ARAB EMIRATES	AE
UNITED KINGDOM	GB
UNITED STATES	US
UNITED STATES MINOR OUTLYING ISLANDS	UM
URUGUAY	UY
UZBEKISTAN	UZ
VANUATU	VU
VATICAN CITY STATE	see HOLY SEE
VENEZUELA, BOLIVARIAN REPUBLIC OF	VE
VIET NAM	VN
VIRGIN ISLANDS, BRITISH	VG
VIRGIN ISLANDS, U.S.	VI
WALLIS AND FUTUNA	WF
WESTERN SAHARA	EH
YEMEN	YE
ZAMBIA	ZM
ZIMBABWE	ZW

12.4 Rövidítések

Rövidítés	Leírás
ABeV	Általános nyomtatvány kitöltő program
PIO	Pénzügyi Információs Egység
Pmt.	a pénzmosás és a terrorizmus finanszírozása megelőzéséről és megakadályozásáról szóló 2007. évi CXXXVI. törvény
XML	Kiterjeszhető Leíró Nyelv
XSD	XML-séma definíció

12.5 A PIO kapcsolattartási adatai

Név:	Vám- és Pénzügyőrség Központi Bűnüldözési Parancsnoksága Pénzügyi Információs Osztály (VPKBP PIO)
Cím:	1033 Budapest, Huszti út 42.
Telefon:	06-1-430-9466
Fax:	06-1-430-9305
E-mail:	vpkbp.fiu@vam.gov.hu
A PIO telefonos kapcsolattartó szolgálata (kizárólag a Pmt. hatálya alá tartozó szolgáltatók számára):	06-30-516-5662