

## **Kitöltési útmutató**

**Zárjegy megrendelőlap című  
J10/1 elektronikus nyomtatvány**

**KITÖLTŐ PROGRAM  
használatához**



2009 - verzió 1.0

Érvényes: 2009. január 27-től.

## **Kitöltési útmutató**

### **a „Zárjegy megrendelőlap” című, J10/1 számú nyomtatvány számítógéppel történő kitöltéséhez**

A 2004. évi CXL. tv. (Ket.) elektronikus ügyintézésrel kapcsolatos rendelkezéseinek figyelembevételével, a Kormányzat, valamint a Vám- és Pénzügyőrség ügyintézésének elektronizációjára irányuló törekvések előtérbe helyezésével, lehetőség nyílik a zárjegymegrendeléseknek a ”Zárjegy megrendelőlap” című, **J10/1 számú nyomtatvány felhasználásával elektronikus formában történő teljesítésére.**

#### **Jogsabályi háttér:**

- A jövedéki adóról és a jövedéki termékek forgalmazásának különös szabályairól szóló 2003. évi CXXVII tv.
- 8/2004. (III.10.) PM rendelet jövedéki adóról és a jövedéki termékek forgalmazásának különös szabályairól szóló 2003. évi. CXXVII. Törvény egyes rendelkezéseinek végrehajtásáról
- 36/1997.(XI.26.) PM rendelet a zárjegy alkalmazásának, a zárjeggyel való elszámolásnak a részletes szabályairól
- 11/2008 (V.9.) PM rendelet a zárjegy alkalmazásának, a zárjeggyel való elszámolásnak a részletes szabályairól szóló 36/1997. (XI. 26.) PM rendelet módosításáról
- 33/2008. (XII.22.) PM. Rendelet a zárjegy alkalmazásának, a zárjeggyel való elszámolásnak a részletes szabályairól szóló 36/1997. (XI.26.) PM. Rendelet módosításáról

#### **Zárjegymegrendelésre jogosultak köre:**

- alkoholdermék adóraktár
- jövedéki engedélyes kereskedő (közösségi és import)
- bejegyzett/nem bejegyzett kereskedő

#### **Az elektronikus nyomtatvány kitöltése:**

**Kérjük, hogy a kitöltés megkezdése előtt figyelmesen tanulmányozzák át az ABEV kitöltő program súgóját (a súgó önálló, telepíthető változata az APEH Internetes oldalán elérhető).**

A kitöltés a papír alapú nyomtatványhoz hasonló, attól csak az ellenőrzési funkciók alkalmazásában tér el, valamint abban, hogy **kizárólag VPID számmal rendelkező alanyok alkalmazhatják.** A rovatokat az adózónak pontosan és hiánytalanul kell kitöltenie.

***Felhívjuk a Tisztelt Ügyfelek figyelmét, hogy az elektronikus nyomtatványt csak számítógéppel lehet kitölteni!***



**”A” rovat:** A vámhivatal tölti ki. (nem szerkeszthető)

**A program tölti fel:**

Kitöltött lapok:	C lap:	1-es lap:
Lapok darabszáma:	<input type="text"/>	<input type="text"/>

**”B” rovat:** Az adott rovatokat értelemszerűen, a zárjegymegrendelő jelöli vagy tölti ki.

### Megrendelő adatai:

- 1. VPID száma:** Vámhatósági azonosító
- 2. Adószáma:** Az állami adóhatóság által kiadott adóigazgatási azonosító, 8 karakter hosszan megadva.
- 3. Neve:** a zárjegymegrendelő neve
- 4. Székhely címe:** a zárjegymegrendelő székhelyének címe
- 5. Engedélyszám:** Vámhatóság által kiadott telephelyi engedélyben található száma 13 karakter hosszan megadva (pl: HU10011801002).
- 6. Tevékenységének minősége:** A jobb felső sarokban található piros háromszögre klikkelve legördülő listából választható ki a megrendelő tevékenységének minősége (adóraktár/import/bejegyzett kereskedő/nem bejegyzett kereskedő/közösségi kereskedelmi tevékenység).
- 7. Zárjegyet felhasználó telephely címe:** a zárjegymegrendelő azon telephelyének címe ahol a megrendelt zárjegyek felhasználását végzi.
- 8. Pénzforgalmi jelzőszáma:** a zárjegymegrendelő pénzforgalmi jelzőszáma legalább 16 karakter hosszan megadva.
- 9. Pénzintézet neve:** a zárjegymegrendelő számlavezető pénzintézetének neve.
- 10. Telefon:** a zárjegymegrendelő telefonszáma (nem kötelezően kitöltendő mező).
- 11. Telefax:** a zárjegymegrendelő telefax száma (nem kötelezően kitöltendő mező).
- 12. A zárjegy átvétel kért időpontja:** a zárjegymegrendelő által megjelölt azon időpont amikor a megrendelt zárjegyeket át kívánja venni – palackozás során felhelyezendő – zárjegyek alkalmazása céljából (**a megrendelés vámhatósághoz érkezését követő min. 15. nap**).
- 13. Kelt:** helység (kitöltése kötelező!).

**14. Dátum:** kitöltés dátuma (kitöltése kötelező!).

**15. Bejelentő azonosító:** Az ügyfélkapun regisztrált bejelentő adóazonosító jele.  
(csak elektronikus úton történő benyújtás esetén kell kitölteni)

A bejelentés kelte, dátuma, valamint a bejelentő azonosító adatait a „B” rovatban kell szerepeltetni.

**”C” rovat:** Az adott rovatokat értelemszerűen, a zárjegymegrendelő jelöli vagy tölti ki.

**Zárjegy igénylés:**

**1. Az igényelt zárjegy mennyisége darabban, méretválasztékonként részletezve:** az igényelt zárjegyek mennyiségét kell megadni darabban, méretválasztékonként. A 36/1997. (XI. 26.) PM rendelet 3. § (2) bekezdésében előírtaknak megfelelően csak 500 vagy annak egész számú többszöröse rögzíthető, ellenkező esetben hibaüzenetet küld a program.

A „C” rovat tartalma a J 10 nyomtatványhoz képest annyiban változott továbbá, hogy kiegészült a pálinka cikkódokkal, melyek kiválasztását követően lehetőség van a nyomtatványon pálinka zárjegyek megrendelésének a bejelentésére is az alábbiak szerint:

KITÖLTÉSI ÚTMUTATÓ  
A J10/1 1.0 verzió számú KITÖLTŐ PROGRAM használatához  
a hagyományos Abev2006 keretprogrammal  
Érvényesség kezdete: 2009. január 27.

**C) Zárjegy igénylés**

Engedélyszám:

Sorszám	Kód	Megnevezés	Mennyiség
a	b	c	d
1	21000	Szeszesital 80*16 mm	1000
2	22000	Szeszesital 45*12 mm	1000
3	23000	Szeszesital 100*16 mm	1000
4	21100	Pálinka 80*16 mm	1000
5	22100	Pálinka 45*12 mm	1000
6	23100	Pálinka 100*16 mm	1000
7			
8			
9			
10			
11			
12			
13			
14			
15			
16			
17			
18			
19			
20			
21			
22			
23			
24			
25			
26			
27			
28			
29			
30			
31			
32			
Oldal összesen:			7 000

VPID szám:

**Megrendelés 1-es lap:** bejegyzett kereskedőnek, nem bejegyzett kereskedőnek és közösségi kereskedelmi tevékenységet folytató gazdálkodónak kötelező kitölteni, ezért csak azok kiválasztása esetén válik aktívvá.

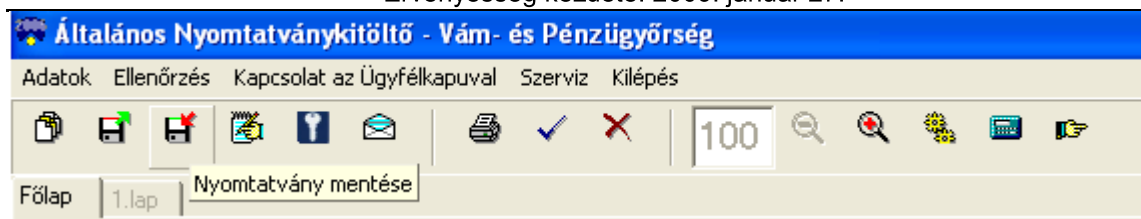
KITÖLTÉSI ÚTMUTATÓ  
A J10/1 1.0 verzió számú KITÖLTŐ PROGRAM használatához  
a hagyományos Abev2006 keretprogrammal  
Érvényesség kezdete: 2009. január 27.

1-es lap				
Más tagállamból beszerzésre kerülő alkoholtermék utáni adókötelezettség levezetése (kiszereleési egységenkénti és alkoholtartalom szerinti részletezéssel)				
Engedélyszám: <b>HU10011003002</b>				Lapszám: <b>1</b>
Sorszám	Mennyiség [db]	Úrtartalom [liter]	Alkoholtartalom [v/v %]	Adó [Ft]
a	b	c	d	e
1	db	.	.	Ft
2	db	.	.	Ft
3	db	.	.	Ft
4	db	.	.	Ft
5	db	.	.	Ft
6	db	.	.	Ft
7	db	.	.	Ft
8	db	.	.	Ft
9	db	.	.	Ft
10	db	.	.	Ft
11	db	.	.	Ft
12	db	.	.	Ft
13	db	.	.	Ft
14	db	.	.	Ft
15	db	.	.	Ft
16	db	.	.	Ft
17	db	.	.	Ft
18	db	.	.	Ft
19	db	.	.	Ft
20	db	.	.	Ft
21	db	.	.	Ft
22	db	.	.	Ft
23	db	.	.	Ft
24	db	.	.	Ft
25	db	.	.	Ft
26	db	.	.	Ft
27	db	.	.	Ft
28	db	.	.	Ft
29	db	.	.	Ft
30	db	.	.	Ft
31	db	.	.	Ft
32	db	.	.	Ft
Oldal összesen:				Ft
Lapok összesen:				Ft
VPID szám: <b>HU0000045665</b>				

1. **Mennyiség:** más tagállamból beszerzésre kerülő alkoholtermék mennyisége darabban.
2. **Úrtartalom:** más tagállamból beszerzésre kerülő alkoholtermék legkisebb kiszereleési egységének úrtartalma.
3. **Alkoholtartalom:** más tagállamból beszerzésre kerülő alkoholtermék alkoholtartalma.
4. **Adó:** más tagállamból beszerzésre kerülő alkoholtermék után számított adókötelezettség forintban.

A kitöltött nyomtatvány a „Nyomtatvány mentése” gombbal véglegesíthető.

KITÖLTÉSI ÚTMUTATÓ  
A J10/1 1.0 verzió számú KITÖLTŐ PROGRAM használatához  
a hagyományos Abev2006 keretprogrammal  
Érvényesség kezdete: 2009. január 27.

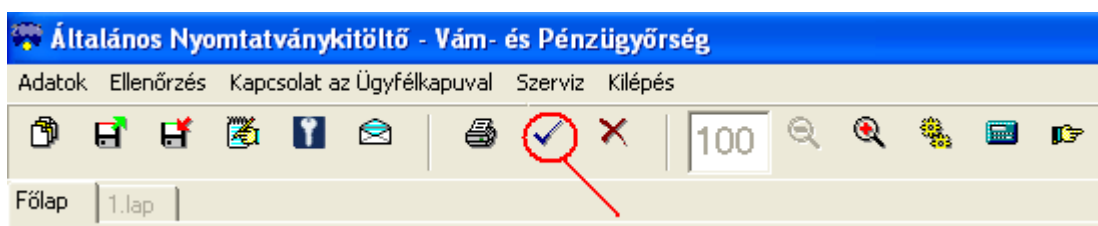


### Ellenőrzés:

A kitöltés során a beépített ellenőrzéseknek köszönhetően már az adat beírásakor egy külön ablakban hibaüzenettel jelez a program, ha valami hibát észlel, illetve figyelmeztet a helytelen kitöltésre. A megjelenő hibaüzenet esetén választani lehet, hogy javítjuk a hibát vagy javítás nélkül tovább léphetünk.

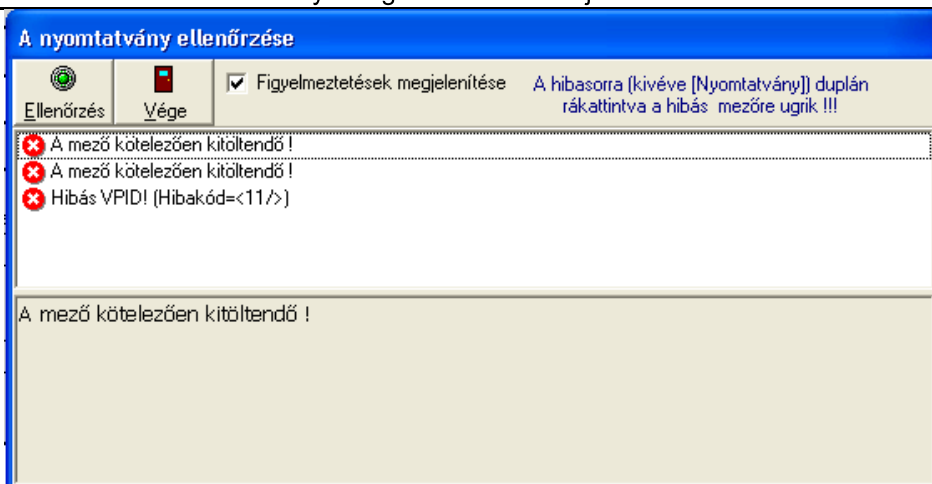


Az ellenőrzéseket a rovat kitöltése után a billentyűzeten az "Enter" gombbal lehet aktiválni. A kitöltés befejezése után le kell futtatni az ellenőrzést, amelyet a kék pipa ikonnal kezdeményezhetünk (menüből is elérhető). Az ellenőrzési folyamat során tájékoztató ablak jelenik meg. Hibák találata esetén a program azokat soronként feltünteti, egyébiránt üres ablak jelenik meg.



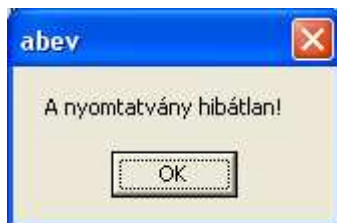
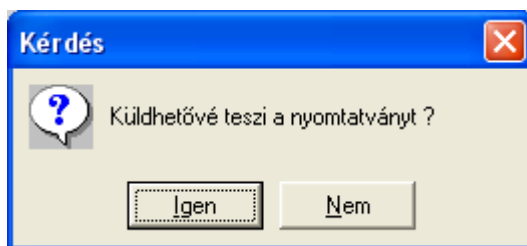
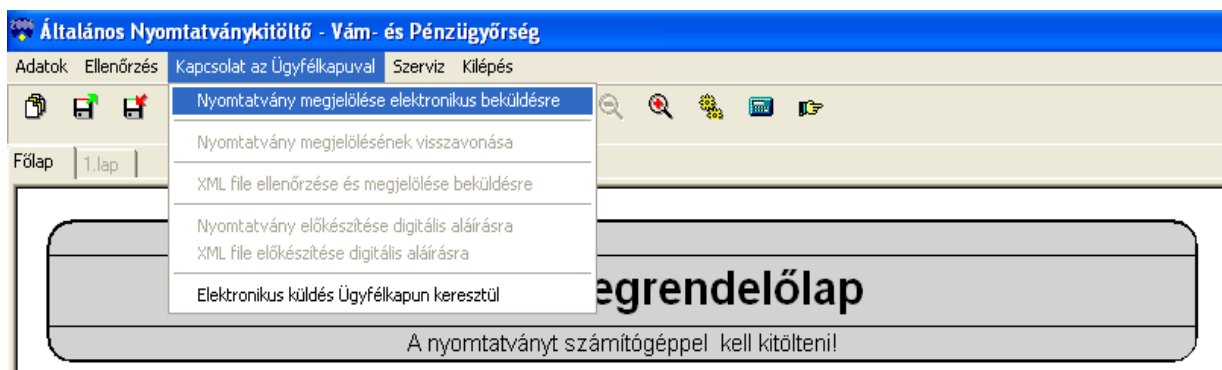
Példa a hibás nyomtatvány ellenőrzése során megjelenő értesítésekre:

KITÖLTÉSI ÚTMUTATÓ  
A J10/1 1.0 verzió számú KITÖLTŐ PROGRAM használatához  
a hagyományos Abev2006 keretprogrammal  
Érvényesség kezdete: 2009. január 27.



A megjelenő párbeszéd ablakban szereplő hibaüzenet valamint az ott szereplő információk segítséget nyújtanak a tévesen vagy hibásan rögzített adatok kijavításához.

**Hibátlanul kitöltött nyomtatvány elektronikus feladása illetve a küldendő ".kr" kiterjesztésű fájl létrehozása:**

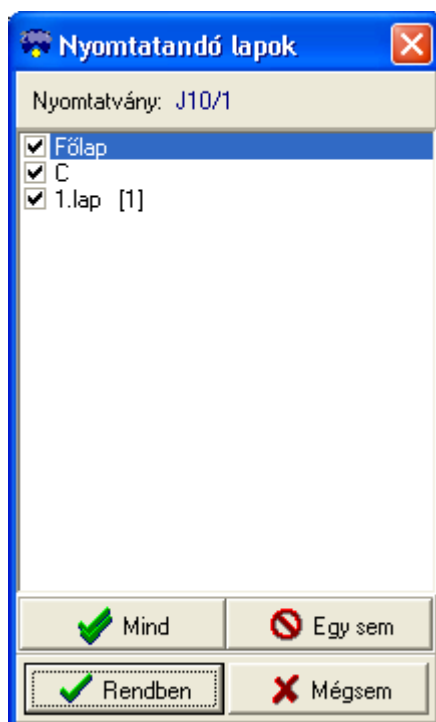
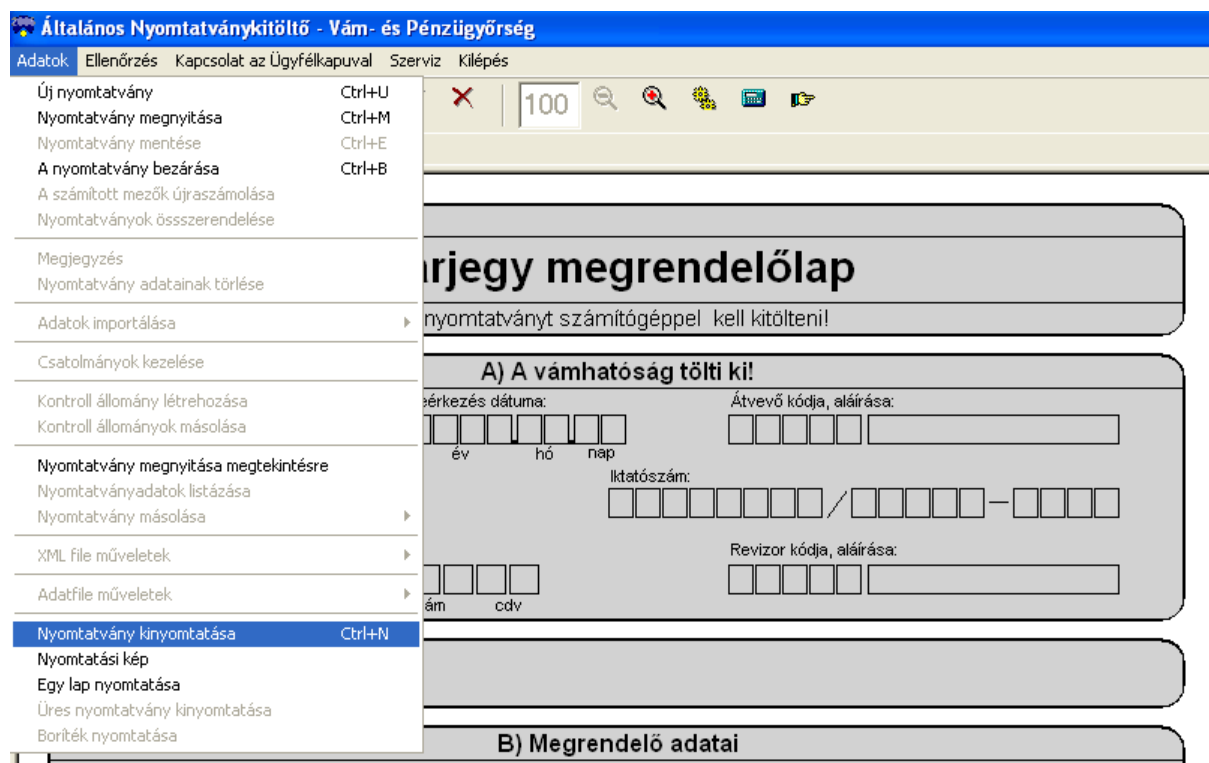


A küldendő file elérési útja:  
c:\Program Files\Abev 2006\eKuldes\KR\Kuldendo\

**Javasoljuk a hiba kijavítását, mert ezzel az elintézési határidő jelentősen lerövidülhet.**

## Nyomtatás:

A megrendelés papír alapú benyújtásához, illetve az ilyen módon történő megőrzéséhez biztosított, a megrendelés nyomtatási lehetősége.



*Fontos, hogy amennyiben az ellenőrzés elhagyásával történik a nyomtatás, a program a nyomtatott oldal aljára rányomtatja, hogy a bejelentés „Hibás”. Ebben az esetben az illetékes hatóság nem tudja elfogadni a bejelentést.*

**Pesti Jövedéki, Adójegy és Zárjegy Hivatal elérhetőségei:**

1064 Budapest Rózsa u. 89. • Levelezési cím: 1387 Budapest, Pf. 5.

Telefon: +36 (1) 472-6600

**Vám- és Pénzügyőrség Országos Parancsnoksága**